



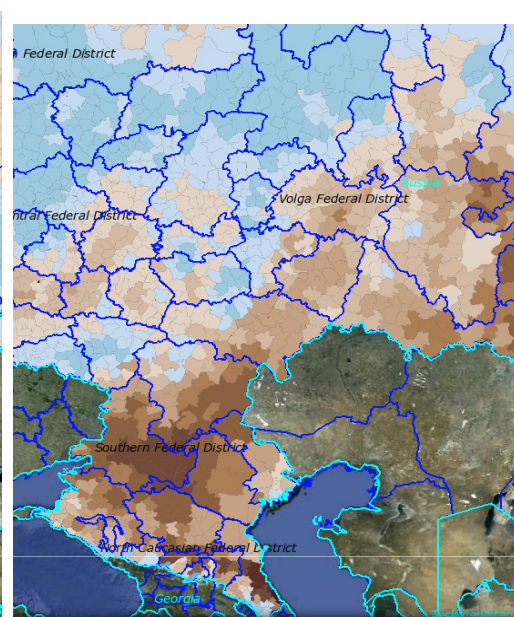
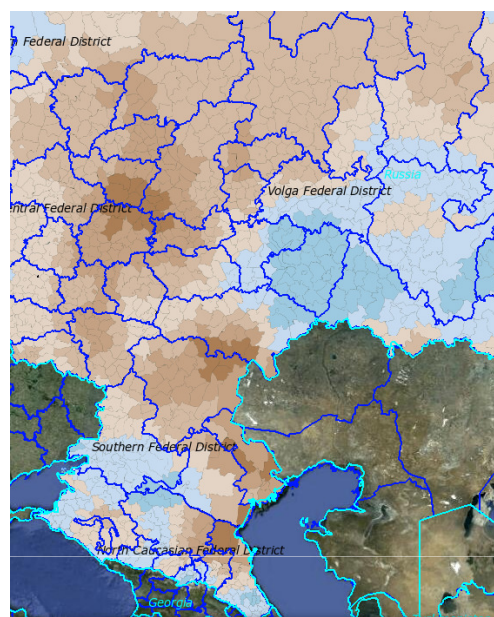
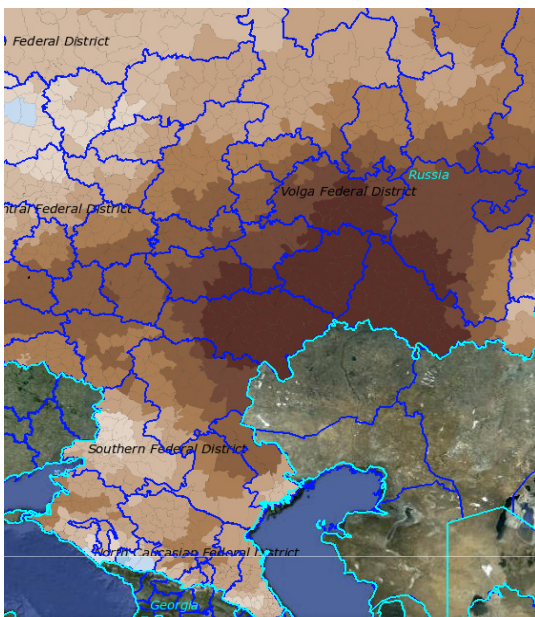
Ubezpieczenie ryzyka suszy w Rosji.
Wnioski na podstawie praktycznego
doświadczenia

**Risk insurance drought in Russia.
Conclusions of practical
experience**

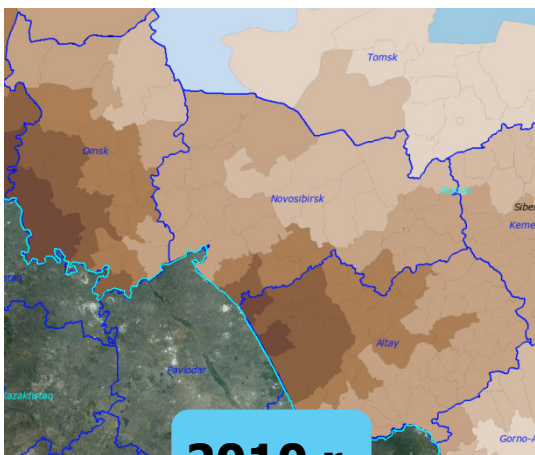
**Warsaw
2012**



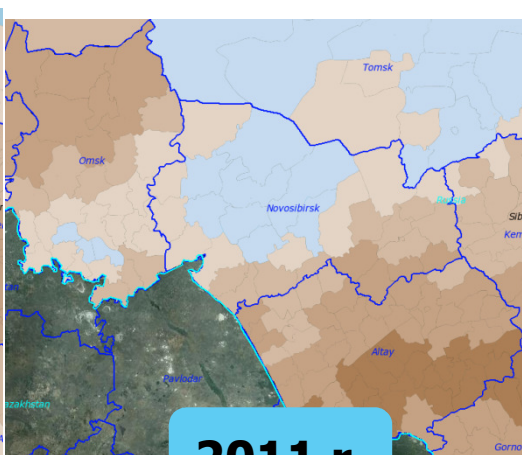
Susza w Rosji 2010-2012



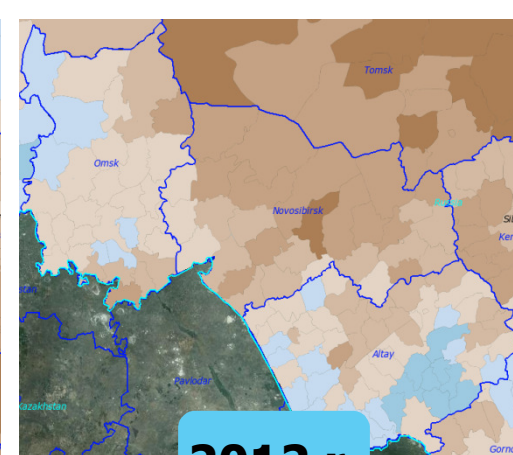
**Południe FR oraz
Nadwołże**



2010 r.



2011 r.



2012 r.

**Zachodnia
Syberia**

Ile „kosztują” straty spowodowane suszą

Otrzymano zboża -
61 mln ton
Straty z tytułu nakładów
bezpośrednich –
42 mld rubli

2010r

13,3 mln ha – obszar strat,
z czego 20 % ubezpieczono

Otrzymano zboża -
94 mln ton
Straty z tytułu nakładów
bezpośrednich –
9 mld rubli

2011r

0,9 mln ha – obszar strat,
z czego 18,9 % ubezpieczono

Wstępnie
Otrzymano zboża -
64 mln ton
Straty z tytułu nakładów
bezpośrednich –
45 mld rubli.

2012r

5,99 mln ha – obszar strat,
z czego 1 252,5 tys. ha
ubezpieczono
(20,9% ubezpieczono)

Działania Rządu FR skierowane na likwidację skutków SUSZY

W celu udzielenia wsparcia poszkodowanym przez suszę producentom rolnym, Ministerstwo rolnictwa wydzieliło producentom rolnym

W 2010r. – **44 mld rubli** środków pomocy państwowej

W 2011r. - **6 mld rubli** środków pomocy państwowej

Oprócz tego, wsparcie poszkodowanym producentom rolnym udzieliły regionalne władze z regionalnego budżetu

Cechy ubezpieczenia z państwowym wsparciem zgodnie z nową Ustawą



Część składki ubezpieczeniowej z tytułu umowy opłaca państwo

Umowa jest uważana za zawartą po opłaceniu przez ubezpieczonego 50% naliczonej z tytułu umowy składki ubezpieczeniowej

Suma ubezpieczenia powinna wynosić nie mniej, niż 80% wartości ubezpieczeniowej

Franszyza bezwarunkowa, nie może przekraczać 40% sumy ubezpieczenia

Stworzenie funduszu kompensacyjnego

Ochrona tylko przed katastrofalnym ryzykiem

Realizacja Ustawy „O ubezpieczeniu ze wsparciem państwowym” w 2012 roku

Ubezpieczono - 1,2 mln ha lub 20,9% ogólnej powierzchni zasiewów

Ogólna wartość **środków ze wsparcia państwowego** = 5,5 mld rubli.

W celu objęcia ubezpieczeniem **80 %** powierzchni zasiewów przy bezwarunkowej franszyzie 5% **potrzebne są 55 mld rubli** środków z budżetu federalnego

Rząd Rosji podjął decyzję o wprowadzeniu w 2013 roku zasady narzuczonego ubezpieczenia z państwowym wsparciem:

Brak polisy – brak wsparcia państwa

Przy tym na południu Rosji **skrajnie niesprzyjające warunki zasiewu ozimin** (miała miejsce susza atmosferyczna i/lub gruntowa).

Przy tym udziały firm ubezpieczeniowych regionalnego poziomu, zajmujących się „schematami” na rynku ubezpieczeń z państwowym wsparciem wynoszą ponad 50%

Wniosek: państwo próbuje przełożyć odpowiedzialność za firmy ubezpieczeniowe, nie podejmując prób rozwiązania problemów rynku ubezpieczeniowego.

**Jakim powinien być system
ubezpieczenia ryzyk suszy
(wychodząc z praktycznego
doświadczenia w Rosji)?**

Podstawowe ZASADY SYSTEMU:

Zasada stopniowania odpowiedzialności

Zasada zależności polityki taryfowej od technologii produkcji

Niezmiennność polityki taryfowej

Kryteria dopuszczenia firm ubezpieczeniowych

Odpowiedzialność wspólna

Ochrona od katastrofalnych strat

Podział terytorialny i masowość

Efektywność ekonomiczna

SYSTEM POWINIEN SKŁADAĆ SIĘ Z TRZECH POZIOMÓW

1 poziom – odpowiedzialność producentów rolnych NIE MNIEJ 15% od KWOTY UBEZPIECZENIA (FRANSZYZA BEZWARUNKOWA).

Gdy producent towarów rolnych musi ponosić odpowiedzialność za jakość swoich technologii produkcji (fundusz siewny, terminy zasiewu i terminy realizacji działań agrotechnicznych, płodozmiany, jakość nawozów)

2 poziom– przekazanie ponad 15% kwoty ubezpieczenia do ubezpieczenia firmie ubezpieczeniowej. Ubezpieczenie powinno pokrywać nie więcej, niż 30% wskaźników ilościowych (ogólnej planowanej ilości) przyszłego urodzaju upraw. Firma ubezpieczeniowa może przekazać część swojej odpowiedzialności Państwu, ale nie więcej, niż w 60 procentach.

3 poziom – odpowiedzialność państwa z tytułu katastrofalnych (terytorialnych strat) z Funduszu katastrof.

Na warunkach wierzchniej warstwy (gdy susza pokrywa cały region kraju, kilka regionów kraju, cały kraj).

Zasada zależności polityki taryfowej od technologii produkcji

| | Wariant 1 | Wariant 2 | Wariant 3 |
|--|--|---|---|
| Technologia produkcji | ekstensywna | mieszana | intensywna |
| Franszyza bezwarunkowa (udział ubezpieczonego w ryzyku) | min 15% | min 15% | min 15% |
| Odpowiedzialność firmy ubezpieczeniowej | Suma ubezpieczenia nie przekracza 70% wartości ubezpieczeniowej | Suma ubezpieczenia nie przekracza 70% wartości ubezpieczeniowej | Suma ubezpieczenia nie przekracza 80% wartości ubezpieczeniowej |
| Odpowiedzialność państwa przez Fundusz katastrof | Min 10%, Max 60% Odpowiedzialności firmy ubezpieczeniowej (według decyzji firmy ubezpieczeniowej) | | |
| Polityka taryfowa | 7-12%% (w zależności od regionu i upraw) | 6-9%% (w zależności od regionu i upraw) | 4,8-6,9%% (w zależności od regionu i upraw) |

Zasada niezmienności i jawności polityki taryfowej

1. Polityka taryfowa jest jednolita dla całego rynku ubezpieczeniowego i jest jawna (znana)
2. Taryfy nie mogą się zmieniać w zależności od wyboru firmy ubezpieczeniowej
3. Konkurencyjność w tym przypadku polega na:
 - Terminowości świadczenia usługi ubezpieczeniowej,
 - Terminie uregulowania ewentualnych roszczeń ubezpieczonego
 - Gotowości firmy ubezpieczeniowej sprawnie realizować wypłatę odszkodowań
 - Gotowości firmy ubezpieczeniowej do świadczenia usług monitoringu pogodowego i z przestrzeni kosmicznej
 - Gotowość firmy ubezpieczeniowej do udziału w opracowaniu zaleceń dotyczących ulepszenia technologii produkcji

ZASADY SYSTEMU:

DOPUSZCZENIE FIRM UBEZPIECZENIOWYCH:

Firmy ubezpieczeniowe powinny działać na poziomie federalnym, udziały ryzyk rolniczych w portfelu firmy ubezpieczeniowej nie powinny przekraczać 10% ogólnego portfelu

WSPÓLNA ODPOWIEDZIALNOŚĆ:

System powinien działać na zasadzie zbalansowania interesów trzech podstawowych uczestników: producentów towarów rolnych, państwa, firmy ubezpieczeniowej.

System nie może działać w interesie jednego uczestnika.

Odpowiedzialność firmy ubezpieczeniowej powstaje przy jednoczesnej realizacji dwóch zdarzeń. Gdy ma miejsce niebezpieczne zjawisko przyrody i straty przewyższają wysokość bezwarunkowej franszyzy z tytułu umowy ubezpieczeniowej,

Odpowiedzialność państwa następuje przy powstaniu dwóch okoliczności: zdarzenie ubezpieczeniowe ma oznaki niebezpiecznego zjawiska przyrody i przekracza odpowiedzialność firmy ubezpieczeniowej. Ale w każdym przypadku ocenę strat potwierdza firma ubezpieczeniowa (w celu uniknięcia korupcyjnych schematów).

ZASADY SYSTEMU:

OCHRONA PRZED KATASTROFALNYMI STRATAMI

System ubezpieczenia z państwowym wsparciem jest powołany dla ochrony interesów rolnictwa w przypadku wystąpienia katastrofalnych strat o charakterze terytorialnym. Kryterium „terytorialności” strat – gdy Niebezpieczne Zjawisko Przyrody obejmuje cały region, kilka regionów, cały kraj

MASOWOŚĆ I PODZIAŁ TERYTORIALNY

Ubezpieczenie powinno pokrywać nie mniej, niż 80% powierzchni siewnej całego kraju
Ryzyka powinny być zrejonizowane według przyrodniczo-rolniczych stref kraju

ZASADY SYSTEMU:

EFEKTYWNOŚĆ EKONOMICZNA powinna być oceniana w następujący sposób

DLA PAŃSTWA przy powstaniu warunków:

Stosunek wydzielonych środków na państwowe wsparcie i zrealizowanych wypłat rolnictwu w lata katastroficznych strat

Wzrost liczby efektywnych gospodarstw, wykorzystujących intensywne technologie produkcyjne

DLA PRODUCENTÓW TOWARÓW ROLNYCH:

Podwyższenie jakości wykorzystywanych technologii produkcyjnych,

Stosunek otrzymanego odszkodowania i opłaconych przez nich składek ubezpieczeniowych – w niekorzystne lata

DLA FIRM UBEZPIECZENIOWYCH:

Wysokość pobieranych składek i ukształtowanych rezerw w korzystne dla rolnictwa lata powinna być wystarczająca dla przeprowadzenia wypłat odszkodowań

Wypłaty odszkodowań w sprzyjające rolnictwu lata - brak

ИНГОССТРАХ
Ingosstrakh

Dziękujemy za uwagę!

Thank you for your attention!



2012

sochi.ru
2014 

ИНГОССТРАХ
Ingosstrakh
ПАРТНЕР
ОФИЦИАЛЬНЫЙ СТРАХОВЩИК