

# Polska droga do skutecznego zarządzania ryzykiem poprzez ubezpieczenia w gospodarstwach rolnych. Przeszkody i możliwości rozwoju

**Aleksandra Szelańska**

(Ministerstwo Rolnictwa i Rozwoju Wsi)

**dr Krzysztof Łyskawa**

(Uniwersytet Ekonomiczny w Poznaniu, Katedra Ubezpieczeń)



# AGENDA

- Struktura ubezpieczonych upraw w Polsce – wyniki badań
- Zaangażowanie budżetu państwa w realizację zarządzania ryzykiem w gospodarstwach rolnych (w tym: w funkcjonowanie ubezpieczeń dotowanych upraw)
- Planowany kształt systemu zarządzania ryzykiem w gospodarstwach rolnych w Polsce

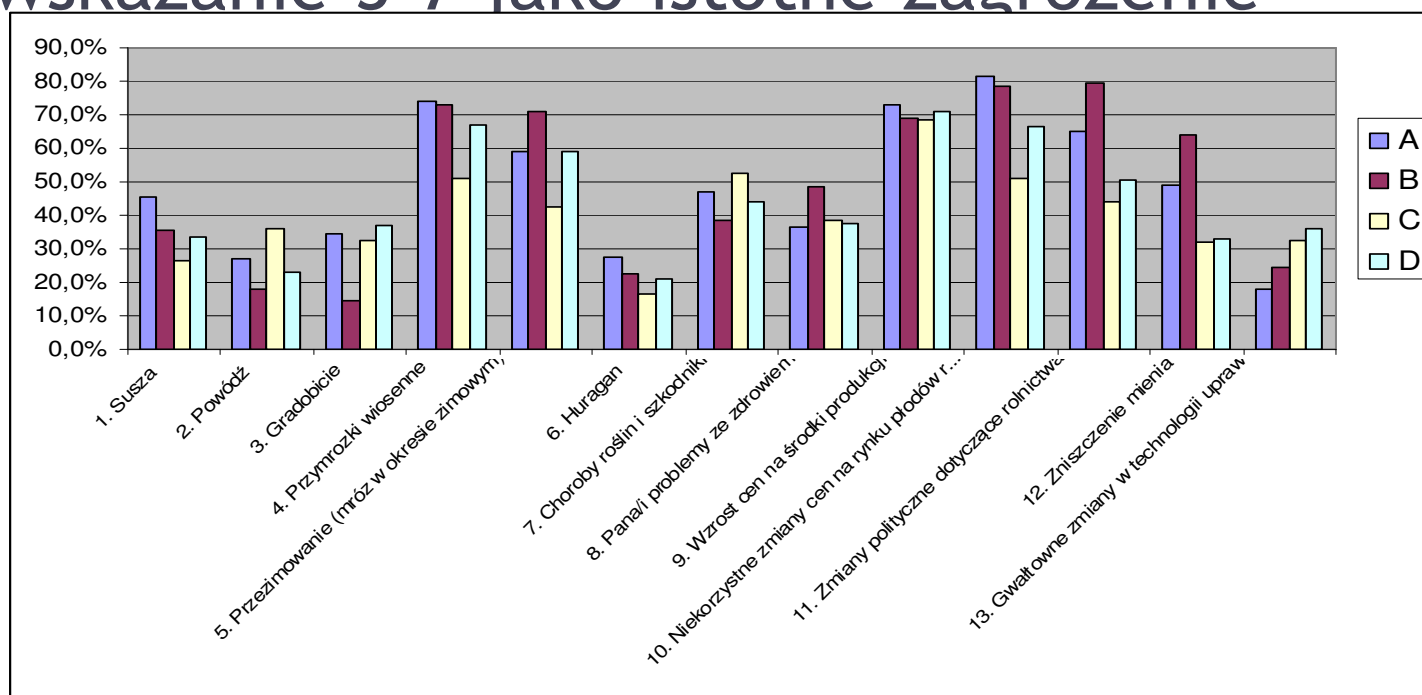
# Typy gospodarstw w zrealizowanym badaniu według źródła dochodów i kierunku produkcji

	produkuje wyłącznie na potrzeby własne + głównie na potrzeby własne	produkuje głównie na rynek
prowadzenie działalności rolniczej $\leq 50\%$	C	B
prowadzenie działalności rolniczej $> 50\%$	D	A

**Wykorzystanie poszczególnych instrumentów zarządzania ryzykiem w gospodarstwie, w sposób szczególny ubezpieczenia upraw, uzależnione jest od typu gospodarstwa rolnego.**

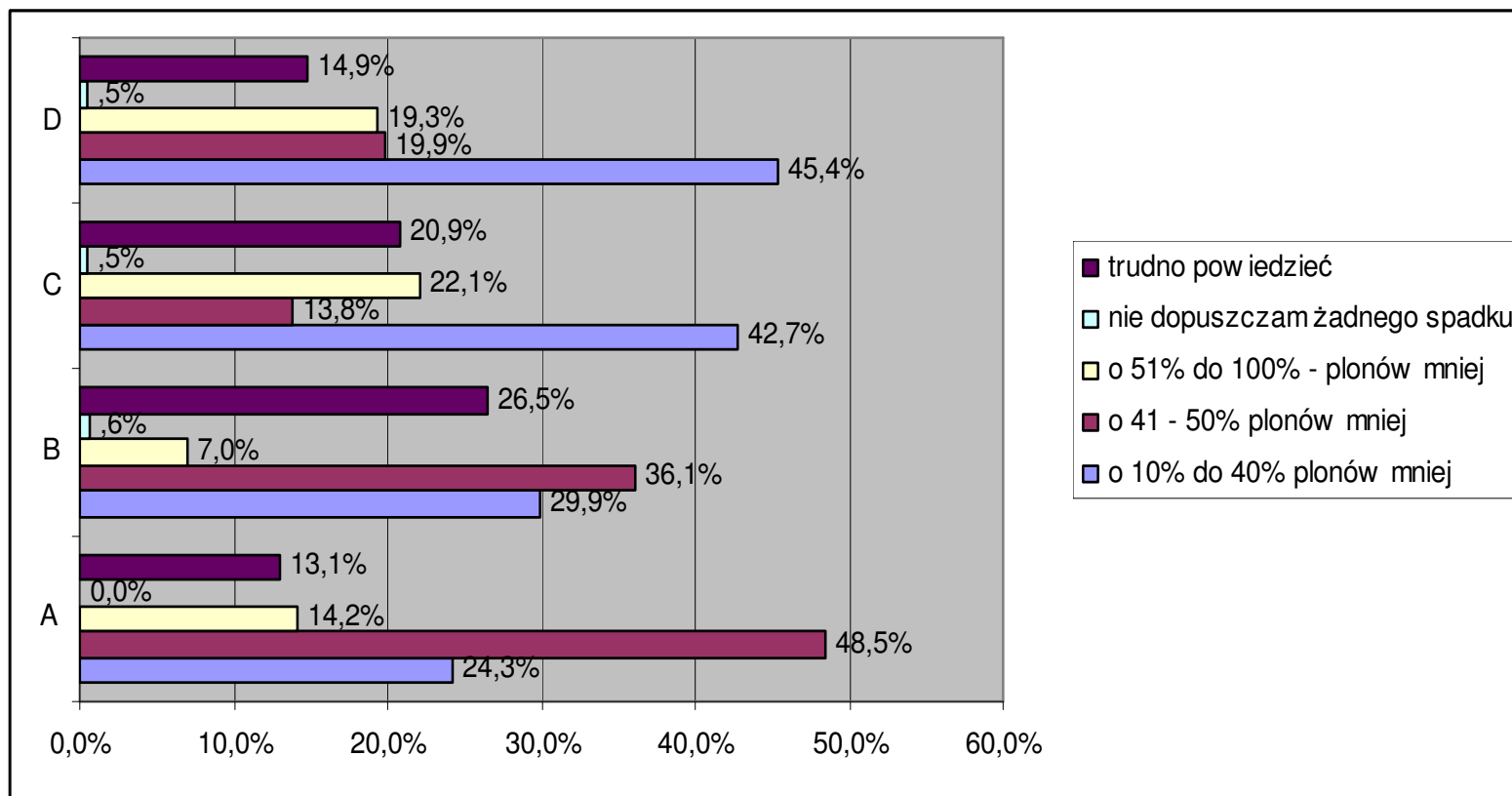
# Odczuwalne zagrożenia według typów gospodarstw

## wskazanie 5-7 jako istotne zagrożenie



**Jakie zagrożenia uważa Pan/i za największe w swoim gospodarstwie - proszę to ocenić posługując się skalą od 1 do 7, gdzie 1 oznacza, że dane zagrożenie zdecydowanie nie jest groźne, a 7 oznacza, że jest zdecydowanie groźne?**

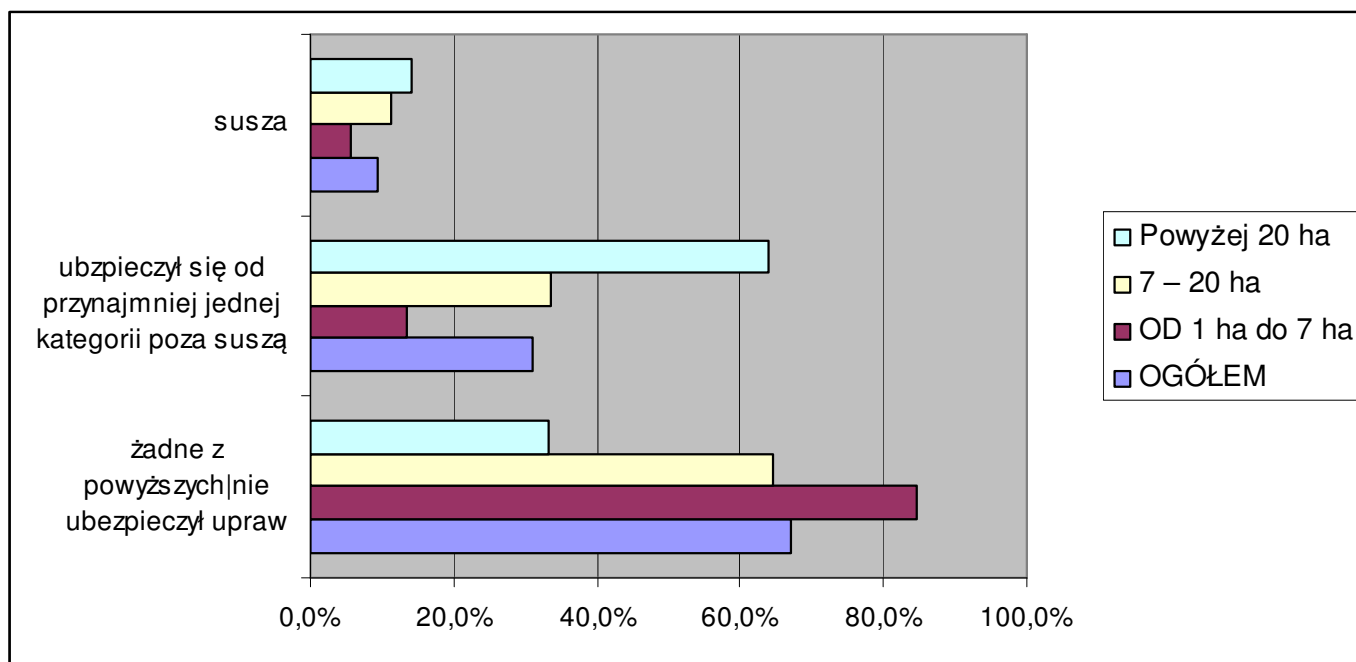
# Strata powodująca stan zagrożenia funkcjonowania gospodarstwa



Jak wielki spadek w plonach mógłby spowodować bankructwo Pana/Pani gospodarstwa ?

# Deklaracja zawarcia umowy ubezpieczenia - według powierzchni

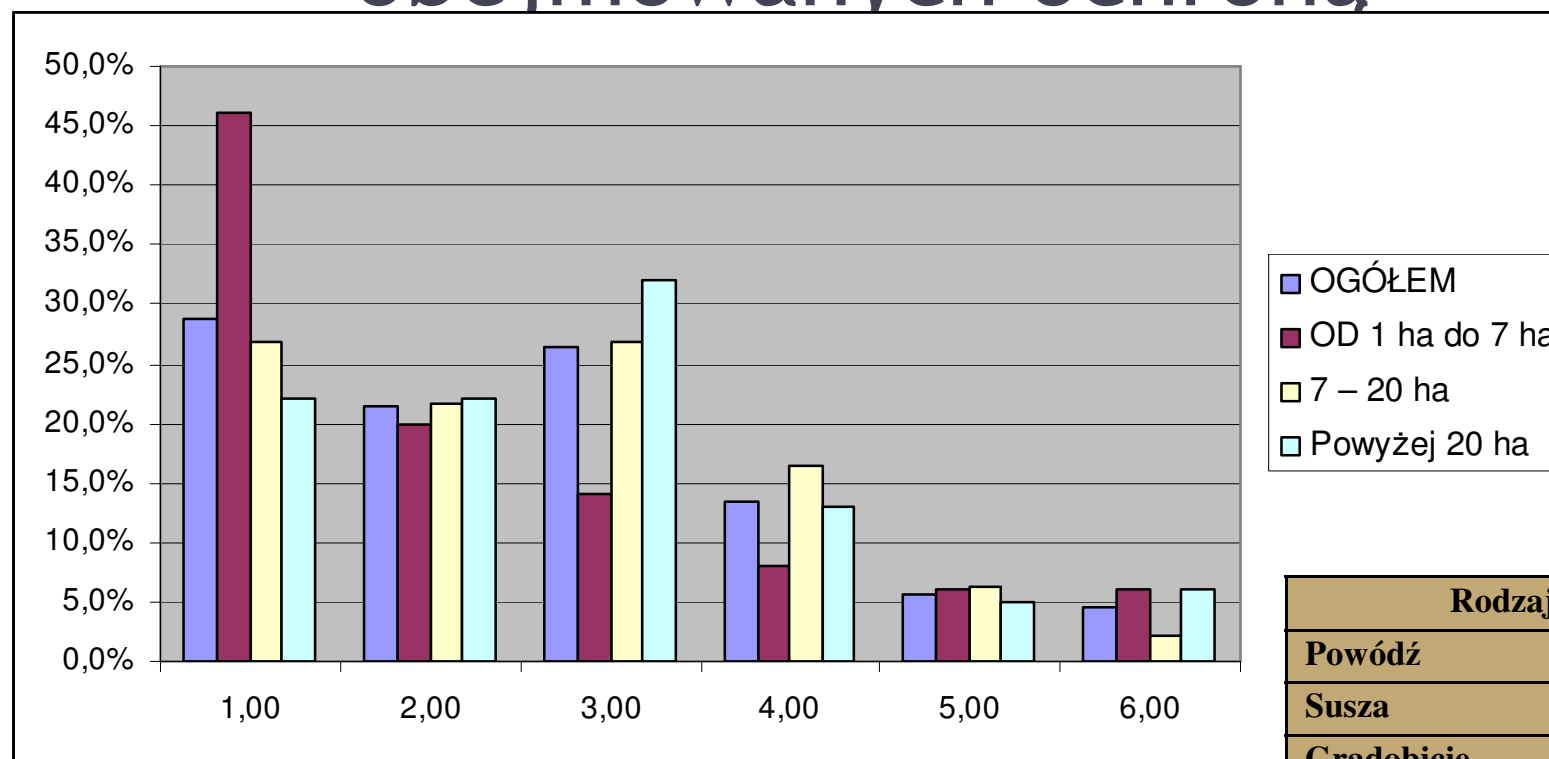
(badanie dotyczyło suszy)



Rodzaj szkody
Powódź
Susza
Gradobicie
Ujemne skutki przezimowania
Przymrozki wiosenne
Pożar upraw

Proszę powiedzieć, od czego ubezpieczył Pan/i uprawy w ostatnim roku ?

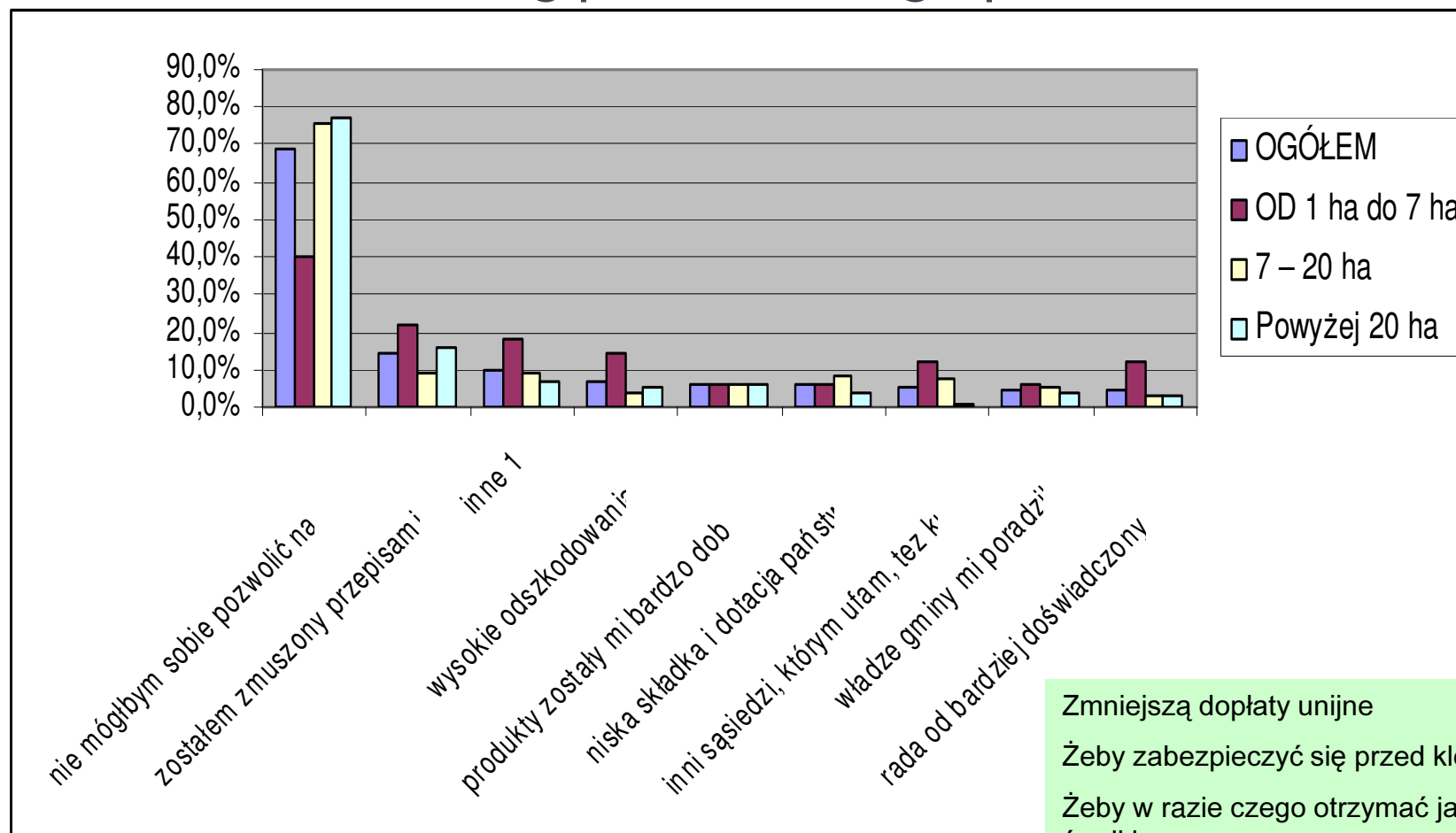
# Deklaracja zawarcia umowy ubezpieczenia - ilość zdarzeń obejmowanych ochroną



Proszę powiedzieć, od czego ubezpieczył Pan/i uprawy w ostatnim roku ?

Rodzaj szkody
Powódź
Susza
Gradobicie
Ujemne skutki przezimowania
Przymrozki wiosenne
Pożar upraw

# Powody zawarcia umowy ubezpieczenia upraw przez rolników - według powierzchni gospodarstw



Dlaczego korzysta Pan/-i z ubezpieczenia upraw?

Zmniejszą dopłaty unijne  
 Żeby zabezpieczyć się przed klęską  
 Żeby w razie czego otrzymać jakieś środki



# Cel w zakresie zarządzania ryzykiem produkcji roślinnej i zwierzęcej

*Rozwinąć efektywne kosztowo instrumenty panowania  
(transferu) ryzyka,  
które nie podlegają bodźcom zakłócającym ich  
funkcjonowania,  
które są ukierunkowane na potrzeby uczestników  
w skali micro, mezo, i macro,  
potrzeb które uwzględniają  
występujące w danych kraju ograniczenia.*

# Programy pomocy - do końca 2013 roku

1. Dopłaty do ubezpieczenia upraw rolnych i zwierząt gospodarskich.
2. Współfinansowanie ze środków budżetowych odszkodowań z tytułu wystąpienia strat w uprawach rolnych spowodowanych przez suszę.
3. Dotacje na inwestycje związane z przywracaniem potencjału produkcji rolnej zniszczonego w wyniku wystąpienia klęsk żywiołowych oraz wprowadzenie odpowiednich działań zapobiegawczych.
4. Dopłaty do oprocentowania kredytów na wznowienie produkcji w gospodarstwach rolnych i działach specjalnych produkcji rolnej z tytułu wystąpienia niekorzystnych zjawisk atmosferycznych.
5. Programy przyjmowane przez Radę Ministrów uwzględniające pomoc dla poszkodowanych gospodarstw rolnych w bieżących opłatach należności publiczno-prawnych.

# Warunki udzielania dopłat do ubezpieczenia upraw rolnych i zwierząt gospodarskich

**Dopłata w wysokości do 50 % ale nie mniej niż 40 % składki, jeżeli stawki taryfowe nie przekraczają:**

- **3,5 % sumy ubezpieczenia upraw zbóż, kukurydzy, rzepaku jarego, rzepiku, ziemniaków lub buraków cukrowych;**
- **5 % sumy ubezpieczenia upraw rzepaku ozimego, warzyw gruntowych, chmielu, tytoniu, drzew i krzewów owocowych, truskawek lub roślin strączkowych,**
- **0,5 % sumy ubezpieczenia zwierząt gospodarskich.**

## Realizacja dopłat w latach 2006 - 2012

<i>rok</i>	<i>w tys. zł</i>
2006	9 853
2007	31 435
2008	61 328
2009	129 771
2010	96 624
2011	125 679
2012 (I-III kw.)	45 803

# Dotacje do wypłaconych odszkodowań z tytułu suszy

<i>rok</i>	<i>w tys. zł</i>
2008	87 600
2011	423



# PROW 2007 - 2013

**Działanie 126** - Dotacje na inwestycje związane z przywracaniem potencjału produkcji rolnej zniszczonego w wyniku wystąpienia klęsk żywiołowych oraz wprowadzenie odpowiednich działań zapobiegawczych

**- do końca 2011 r. wypłacono 70,9 mln zł dla 1183 beneficjentów**



# Dopłaty do oprocentowania kredytów na wznowienie produkcji rolnej

W 2011 r. banki współpracujące z Agencją Restrukturyzacji i Modernizacji Rolnictwa udzieliły 18 999 kredytów z dopłatą do oprocentowania z budżetu państwa, w tym 42 kredyty inwestycyjne, na łączną kwotę przekraczającą **679 mln zł**



# Programy pomocy - od 2014 roku

- Pomoc krajowa – notyfikowane lub zgłoszone do Komisji Europejskiej programy pomocy
- Pomoc unijna - działania związane z zarządzaniem ryzykiem uwzględnione w programie rozwoju obszarów wiejskich na lata 2014-2020



# Programy pomocy krajowej po 2014 r.

1. Przedłużenie okresu obowiązywania ustawy o ubezpieczeniach upraw rolnych i zwierząt gospodarskich (uwzględniającej zmiany wprowadzone w 2013 r.).
2. Utrzymanie preferencyjnych linii kredytowych na wznowienie produkcji po klęskach.



# Programy z udziałem środków budżetu unijnego

Wybrane do dofinansowania działania w ramach programu rozwoju obszarów wiejskich na lata 2014 – 2020 w szczególności uwzględniające ryzyko suszy.

# Porozumienie WTO w sprawie rolnictwa

Załącznik nr 2 do Porozumienia w pkt 7 wprowadził ograniczenia udzielania pomocy publicznej:

- 1) wyłącznie do przypadków, gdy spadek dochodu przekracza 30 % średniego rocznego dochodu gospodarstwa rolnego z poprzednich trzech lat lub średniej z trzech lat wyliczonej z okresu pięciu lat po wyłączeniu dochodu najwyższego i najniższego,
- 2) dotacje nie mogą przekroczyć 70 % utraconych dochodów.

Dziękujemy za uwagę

