The background of the slide features a close-up, shallow depth-of-field photograph of laboratory glassware. In the foreground, a round-bottom flask is partially filled with a vibrant blue liquid. To its right, another flask contains a yellowish-orange liquid. The background is filled with various other flasks and beakers, some containing different colored liquids, all slightly out of focus. The overall color palette is bright and varied, with a strong blue presence in the foreground.

## Zakres zezwolenia na prowadzenie działalności reasekuracyjnej, w świetle zmian ustawowych i posiadanych zezwoleń

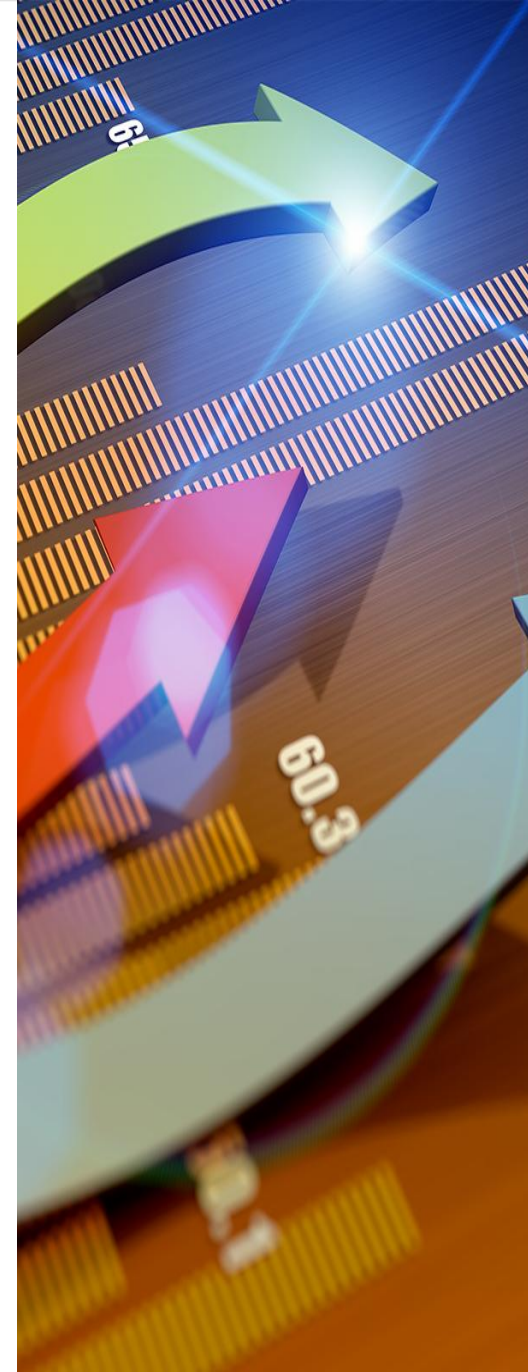
# Ewolucja zakresu zezwolenia na działalność reasekuracyjną

Zgodnie z ustawą o działalności ubezpieczeniowej z 1990 r. zezwolenie wydawane przez Ministra Finansów na prowadzenie działalności ubezpieczeniowej określało:

- zakres rzeczowy tej działalności
- dopuszczalną formę - działalność ubezpieczeniową bezpośrednią lub/i działalność ubezpieczeniową pośrednią, czyli reasekuracyjną

„działalność ubezpieczeniowa” zgodnie z definicją z 1990 r. stanowiła, iż obejmuje ona: „*działalność ubezpieczeniową bezpośrednią i pośrednią - reasekuracyjną*”, która „może być prowadzona wyłącznie za zezwoleniem ministra właściwego do spraw instytucji finansowych”.

Przepis ten uległ zmianie i do końca okresu obowiązywania tej ustawy posługiwano się pojęciem działalności ubezpieczeniowej bezpośredniej i reasekuracyjnej.



# Ewolucja zakresu zezwolenia na działalność reasekuracyjną

- Intencją w 1990 r. ustawodawcy było objęcie zakresem pojęcia „działalności ubezpieczeniowej” obu form świadczonych usług czyli zarówno działalności ubezpieczeniowej bezpośredniej i pośredniej
- Ustawodawca nie przewidywał odrębnych warunków do uzyskania zezwolenia na prowadzenie działalności reasekuracyjnej czynnej.
- Prowadzenie działalności reasekuracyjnej biernej nie wymagało i nie wymaga na gruncie obowiązujących obecnie przepisów osobnego zezwolenia
- Istniały jednak przypadki, że zakłady otrzymywały zezwolenie na prowadzenie działalności ubezpieczeniowej bezpośredniej, z wyłączeniem działalności pośredniej - reasekuracyjnej.

# Regulacja uzyskiwania zezwoleń na gruncie Ustawy o działalności ubezpieczeniowej i reasekuracyjnej

Obecnie Ustawa o działalności ubezpieczeniowej i reasekuracyjnej przewiduje odrębne zezwolenia na prowadzenia działalności ubezpieczeniowej i reasekuracyjnej:

*"Art. 7. 1. Wykonywanie działalności ubezpieczeniowej lub działalności reasekuracyjnej wymaga uzyskania zezwolenia organu nadzoru.*

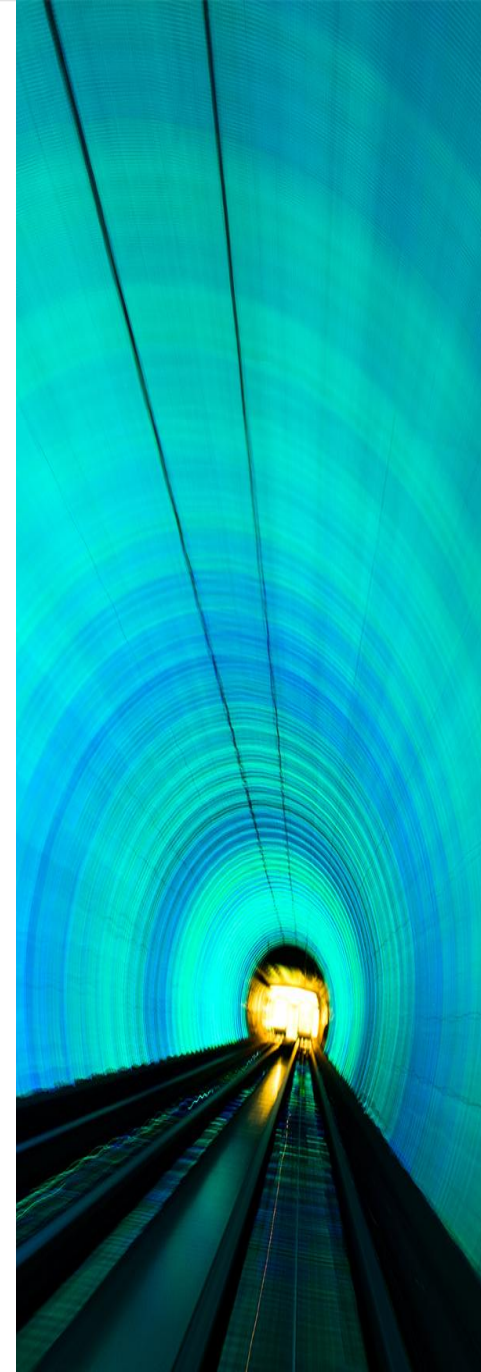
*art. 171 "Krajowy zakład ubezpieczeń i krajowy zakład reasekuracji rozpoczynają wykonywanie działalności ubezpieczeniowej lub działalności reasekuracyjnej w terminie nieprzekraczającym 12 miesięcy od dnia wydania zezwolenia.*

*2. Za dzień rozpoczęcia wykonywania działalności ubezpieczeniowej uważa się dzień zawarcia pierwszej umowy ubezpieczenia.*

*3. Za dzień rozpoczęcia wykonywania działalności reasekuracyjnej uważa się dzień zawarcia pierwszej umowy reasekuracji.*

*4. Krajowy zakład ubezpieczeń zawiadamia organ nadzoru o zaprzestaniu wykonywania działalności ubezpieczeniowej lub zawierania umów ubezpieczenia w danej grupie ubezpieczeń w terminie 7 dni.*

*5. Krajowy zakład reasekuracji zawiadamia organ nadzoru o zaprzestaniu wykonywania działalności reasekuracyjnej lub zawierania umów reasekuracji w danym rodzaju reasekuracji w terminie 7 dni."*



# Nazwa firmy zakładu reasekuracji

Zakład reasekuracji wykonujący działalność w formie spółki akcyjnej ma obowiązek i wyłączone prawo używania w firmie wyrazów:

- „towarzystwo reasekuracji”,
- „towarzystwo reasekuracyjne”
- „zakład reasekuracji”.
- dopuszczalne jest używanie w obrocie odpowiednio skrótów „TR” albo „ZR”

Zakład reasekuracji wykonujący działalność w formie towarzystwa reasekuracji wzajemnej ma obowiązek i wyłączone prawo używania w firmie wyrazów „towarzystwo reasekuracji wzajemnej”. Dopuszczalne jest używanie w obrocie skrótu „TRW”.

**art. 7 ust. 5 i 6**

# Utrata zezwolenia?

- art. 32 ust. 3 ustawy o działalności ubezpieczeniowej z 1990 r.

*„Zakład ubezpieczeń jest obowiązany rozpocząć działalność w terminie nie dłuższym niż rok od daty wydania zezwolenia. Po bezskutecznym upływie tego terminu zezwolenie wygasa.”*

- z art. 100 ust. 1 ustawy o działalności ubezpieczeniowej z 1990 r.

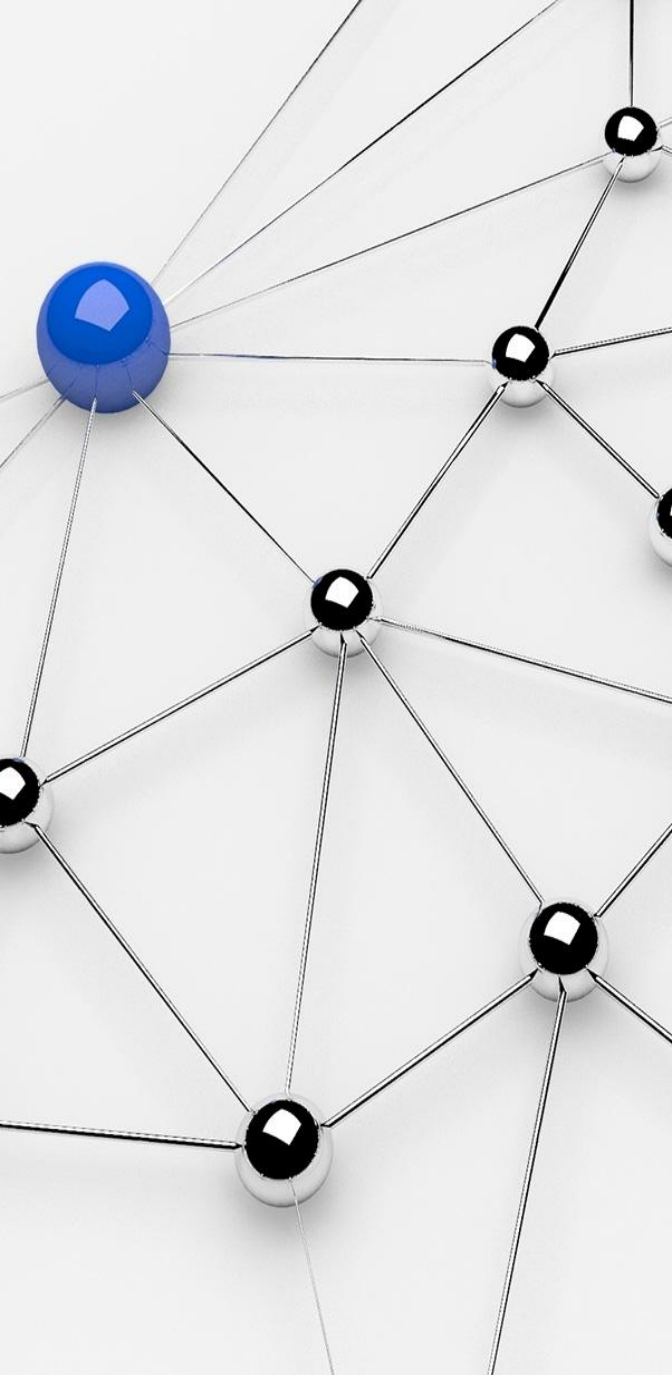
*„Krajowy zakład ubezpieczeń jest obowiązany rozpocząć wykonywanie działalności ubezpieczeniowej w terminie nieprzekraczającym 12 miesięcy od dnia wydania zezwolenia.”*

- art. 101 ust. 1

*Organ nadzoru może cofnąć krajowemu zakładowi ubezpieczeń w drodze decyzji zezwolenie na wykonywanie działalności ubezpieczeniowej w zakresie jednej lub więcej grup ubezpieczeń, jeżeli: (...)*

*4) zaprzestanie wykonywania działalności ubezpieczeniowej przez okres dłuższy niż 6 miesięcy, lub (...)*

*6) nie rozpoczął wykonywania działalności ubezpieczeniowej w terminie, o którym mowa w art. 100 ust. 1”*



## Utrata zezwolenia?

- Charakter tej kompetencji organu nadzoru jest fakultatywny
- Nie ma dochodzi do utraty zezwolenia ex lege
- Organ nadzoru nie jest zobowiązany do podjęcia tej decyzji
- Organ nadzoru może ją podjąć, jeżeli uzna taki instrument za adekwatny do sytuacji i służący realizacji celów sprawowania nadzoru ubezpieczeniowego w Polsce
- Utrata zezwolenia mogła odbyć się wyłącznie w drodze decyzji organu nadzoru



**Dziękuję za  
uwagę**