



# Ostrzeżenia meteorologiczne

**Ewa Łapińska**

## Ostrzeżenia meteorologiczne – regulamin i kryteria wydawania



Zgodnie z rozporządzeniem Ministra Środowiska z dnia 22 sierpnia 2007 roku IMGW-PIB jest zobowiązany do wydawania ostrzeżeń na następujące zjawiska meteorologiczne:



**Intensywne opady deszczu**



**Silny wiatr**



**Opady marznące**



**Silne burze/  
Silne burze z gradem**



**Oblodzenie**

A.PL  
owy IMGW-PIB



**Roztopy**



**Intensywne opady śniegu**



**Burze/  
Burze z gradem**



**Silna mgła**



**Upał**



**Przymrozki**



**Mgła intensywnie osadzająca szadź**



**Zawieje/ zamiecie śnieżne**



**Silny mróz**



## ZASADY WYDAWANIA

### OSTRZEŻENIE METEOROLOGICZNE - informacja o niebezpiecznych zjawiskach pogodowych zachodzących w atmosferze i hydrosferze

**Ostrzeżenie** jest depeszą o najwyższym priorytecie. Wydawane jest, jeśli są przewidywane lub już występują, niebezpieczne warunki meteorologiczne osiągające lub przekraczające ustalone wartości elementów meteorologicznych.

- wydawane jest niezależnie od prognoz meteorologicznych.
- musi być wydane z chwilą uzyskania podstawy do jego wydania.
- nie powinno obejmować okresu dłuższego niż 48 godzin (z wyjątkiem ostrzeżeń dotyczących upału i silnego mrozu)



### ZASADY WYDAWANIA

- ostrzeżenie może być wydane na kilka zjawisk jednocześnie
- wydawane również w przypadku gdy niebezpieczne zjawisko meteorologiczne już **jest obserwowane**. W takiej sytuacji musi być wydane niezwłocznie po jego rozpoczęciu.
- zawiera informację o przewidywanym prawdopodobieństwie wystąpienia zjawiska na obszarze, dla którego zostało wydane. Najmniejsze prawdopodobieństwo wynosi 70%, najwyższe określone jest jako  $> 95\%$
- w przypadkach, gdy wydane jest ostrzeżenie 1 lub 2 stopnia zagrożenia, a jednocześnie istnieje niewielkie prawdopodobieństwo wystąpienia lokalnych zjawisk groźniejszych z wyższym stopniem, dodatkowo określa się ich wartości podając prawdopodobieństwo wystąpienia 30%



## STOPNIE ZAGROŻEŃ

- Ze względu na różny stopień zagrożeń zjawiskami meteorologicznymi wprowadzono czterostopniową skalę: najniższy stopień, gdy nie występują żadne niebezpieczne zjawiska oznaczony jest cyfrą 0, a najwyższy stan zagrożenia cyfrą 3
- Stopień zagrożenia odnosi się do prawdopodobnych skutków, które mogą być następstwem wystąpienia niebezpiecznych zjawisk pogodowych po osiągnięciu określonych kryteriów natężenia i zasięgu.

STOPIEŃ	OZNACZENIE	OPIS
0		oznacza normalny stan meteorologiczny, ostrzeżenia nie są wydawane.
1		gdy przewiduje się wystąpienie niebezpiecznych zjawisk meteorologicznych, które mogą powodować szkody materialne, możliwe zagrożenie życia. Prowadzenie działalności w warunkach narażenia na działanie tych czynników jest utrudnione i niebezpieczne. Zalecana ostrożność, potrzeba śledzenia komunikatów i rozwoju sytuacji pogodowej.
2		gdy przewiduje się wystąpienie niebezpiecznych zjawisk meteorologicznych powodujących duże straty materialne i zagrożenie życia. Niebezpieczne zjawiska w silnym stopniu ograniczają prowadzenie działalności. Zalecana ostrożność, potrzeba śledzenia komunikatów i rozwoju sytuacji pogodowej.
3		gdy przewiduje się wystąpienie niebezpiecznych zjawisk meteorologicznych powodujących bardzo duże szkody lub szkody o rozmiarach katastrofy oraz zagrożenie życia. Niebezpieczne zjawiska uniemożliwią prowadzenie działalności. Zalecana najwyższa ostrożność, potrzeba częstego śledzenia komunikatów i rozwoju sytuacji pogodowej.





## STOPNIE ZAGROŻENIA

Zjawisko	Stopień zagrożenia		
	1	2	3
Silny wiatr	X	X	X
Oblodzenie	X	-	-
Przymrozki	X	-	-
Roztopy	X	X	X
Upał	X	X	X
Silny mróz	X	X	X
Intensywne opady deszczu	X	X	X
Intensywne opady śniegu	X	X	X
Opady marznące	X	X	X
Zawieje/zamiecie śnieżne	-	X	X
Silna mgła	-	X	X
Mgła intensywnie osadzająca szadź	-	X	X
Burze/ Burze z gradem	X	-	-
Silne burze / Silne burze z gradem	-	X	X

Ze względu na specyfikę zjawisk meteorologicznych nie wszystkie są charakteryzowane poprzez wszystkie trzy stopnie.

# Ostrzeżenia meteorologiczne – regulamin i kryteria wydawania



## KRYTERIA

Zjawisko	Stopień zagrożenia			Kryteria
	1	2	3	
<b>Silny wiatr</b>	X			<b>54 km/h &lt; V<sub>śr</sub> ≤ 72 km/h</b> tj. 15 m/s < V <sub>śr</sub> ≤ 20 m/s lub w porywach <b>72 km/h &lt; V ≤ 90 km/h</b> tj. 20 m/s < V ≤ 25 m/s
		X		<b>72 km/h &lt; V<sub>śr</sub> ≤ 90 km/h</b> tj. 20 m/s < V <sub>śr</sub> ≤ 25 m/s lub w porywach <b>90 km/h &lt; V ≤ 115 km/h</b> tj. 25 m/s < V ≤ 32 m/s
			X	<b>V<sub>śr</sub> &gt; 90 km/h</b> tj. V <sub>śr</sub> > 25 m/s lub w porywach <b>V &gt; 115 km/h</b> tj. V > 32 m/s
Wyjaśnienie skrótów użytych w tabeli	V <sub>śr</sub> - średnia prędkość wiatru (w treści ostrzeżenia w km/h) V – prędkość wiatru w porywach (w treści ostrzeżenia w km/h) R - suma opadów			



## KRYTERIA

<b>Intensywne opady deszczu</b>	X		Wysokość opadu $R \geq 30$ mm w czasie do 24 godz.  Bez zagrożenia dla sytuacji hydrologicznej lub osiągnięcie hydrologicznych stanów ostrzegawczych.
		X	Wystąpienie opadów $50 \text{ mm} \leq R < 90$ mm w czasie do 24 godzin  <b>lub</b> Wysokość opadu $R \geq 30$ mm w czasie do 24 godz. Osiągnięcie hydrologicznych stanów alarmowych
			Wystąpienie opadów $R \geq 90$ mm w czasie do 24 godzin





## KRYTERIA

### Intensywne opady deszczu

Depesza 1-go stopnia wydawana jest gdy występują lub przewidywane są opady deszczu, których suma w okresie nie dłuższym niż 24 godziny wyniesie lub przekroczy 30 mm.

Intensywne opady deszczu charakteryzuje się przez podanie:

- sumy prognozowanego opadu w mm,
- zmienności natężenia opadów w czasie,
- rozkładu przestrzennego opadów.

Ostrzeżenia o intensywnych opadach deszczu, mających wpływ na sytuację hydrologiczną, przed wydaniem muszą być konsultowane między właściwymi biurami prognoz meteorologicznych i hydrologicznych oraz przekazane do biur prognoz hydrologicznych.



## KRYTERIA

Burze Burze z gradem*	X		<p>a) Burze z opadami deszczu</p> <p style="text-align: center;"><b>20 mm &lt; R ≤ 30 mm,</b></p> <p>możliwe opady deszczu do 40 mm w okresie trwania zjawisk burzowych</p> <p>b) lub/i porywy wiatru <b>72 km/h &lt; V ≤ 90 km/h</b> tj. 20 m/s &lt; V ≤ 25 m/s</p>	* W ostrzeżeniu o burzach z gradem należy obowiązkowo zamieścić w sekcji Przebieg informację o wystąpieniu gradu
		-	Nie stosuje się	
		-	Nie stosuje się	
Silne burze Silne burze z gradem*	-		Nie stosuje się	
	X		<p>a) Burze z opadami deszczu</p> <p style="text-align: center;"><b>30 mm &lt; R ≤ 50 mm,</b></p> <p>możliwe opady deszczu do 60 mm w okresie trwania zjawisk burzowych</p> <p>b) lub/i porywy wiatru <b>90 km/h &lt; V ≤ 115 km/h</b> tj. 25 m/s &lt; V ≤ 32 m/s</p>	* W ostrzeżeniu o silnych burzach z gradem należy obowiązkowo zamieścić w sekcji Przebieg informację o wystąpieniu gradu
		X	<p>a) Burze z opadami deszczu</p> <p style="text-align: center;"><b>R &gt; 50 mm</b></p> <p>w okresie trwania zjawisk burzowych</p> <p>b) lub/i porywy wiatru: <b>V &gt; 115 km/h tj. &gt; 32 m/s</b></p>	* j.w.



### KRYTERIA

#### Burze i zjawiska towarzyszące określa się przez podanie:

- porywów wiatru – należy podać w km/h maksymalną prognozowaną prędkość wiatru w porywach; dla zjawiska burzy nie podaje się średniej prędkości wiatru,
- wysokości opadów – należy określić przewidywaną wysokość opadu deszczu w mm w prognozowanym okresie trwania zjawisk burzowych,
- możliwości wystąpienia gradu,
- zmienności zjawisk w czasie,
- rozkładu przestrzennego.

Dodatkowo dla scharakteryzowania zjawiska burzy w uzasadnionych przypadkach można zastosować odpowiednie określenie słowne: nawałnica, trąba powietrzna, huraganowe porywy wiatru itp.

**Nie wydaje się OSTRZEŻENIA** na burze występujące lokalnie, którym towarzyszą opady deszczu mniejsze niż 20 mm i porywy wiatru słabsze niż 72 km/h. Informacja o występujących lokalnie burzach musi być zawarta w aktualnej prognozie pogody dla osłanianego obszaru.



**Przykład depeszy Ostrzeżenie:**

**Nazwa biura: Biuro Prognoz Meteorologicznych**

**IMGW-PIB Oddział we Wrocławiu**

**OSTRZEŻENIE Nr 54**

**Zjawisko/Stopień zagrożenia: Intensywne opady deszczu/2**

**Obszar: województwo opolskie**

**Ważność: od godz. 15:00 dnia 12.09.2012 do godz. 15:00 dnia 13.09.2012**

**Przebieg: Przewiduje się opady deszczu, okresami o natężeniu umiarkowanym, lokalnie silnym. Prognozowana wysokość opadów od 25 do 35 mm, lokalnie - zwłaszcza na Płaskowyżu Głubczyckim - od 50 do 60 mm.**

**Prawdopodobieństwo wystąpienia zjawiska: 90%**

**Uwagi: Brak.**

**Dyżurny synoptyk: Jan Nowak**

**Godzina i data wydania: godz. 11:40 dnia 12.09.2012**



### Ostrzeżenie meteorologiczne Nr 63

<b>Nazwa biura</b>	IMGW-PIB Biuro Prognoz Meteorologicznych i Komercyjnych w Warszawie
<b>Zjawisko/stopień zagrożenia</b>	Silne burze z gradem/2
<b>Obszar</b>	województwo mazowieckie
<b>Ważność (cz. urz.)</b>	od godz. 14:00 dnia 07.07.2012 do godz. 06:00 dnia 08.07.2012
<b>Przebieg</b>	Przewiduje się wystąpienie burz, lokalnie z opadami gradu, podczas których opady deszczu wyniosą od 15 mm do 40 mm, lokalnie do 50 mm, a wiatr osiągnie w porywach 60-90 km/h.
<b>Prawdopodobieństwo wystąpienia zjawiska(%)</b>	80%
<b>Uwagi</b>	Brak.
<b>Dyżurny synoptyk</b>	Szymon Ogórek
<b>Godzina i data wydania</b>	godz. 13:06 dnia 07.07.2012
<b>SMS</b>	IMGW PIB OSTRZEGA: BURZE Z GRADEM/2 woj.mazowieckie od 14:00/07.07 do 06:00/08.07.2012 burze, lok. grad, deszcz 15-50 mm, porywy 60-90 km/h





## NADZOROWANIE OSTRZEŻENIA

**ODWOŁANIE OSTRZEŻENIA** – depeszę wydaje się, gdy została wydana depesza OSTRZEŻENIE, a po uzyskaniu nowych danych przewiduje się wystąpienie istotnych zmian w stopniu zagrożenia, czasie lub przebiegu zjawiska, na obszarze, dla którego dotyczy zaistnieje jedna z poniższych okoliczności:

- a) prognozowane zjawiska zakończą się wcześniej,
- b) prognozowane zjawiska nie wystąpią,

Wówczas wysyła się depeszę o treści „**Przewidywane zjawisko nie wystąpi.**”  
lub „**Zjawisko zakończyło się.**”





**Odwołanie ostrzeżenia meteorologicznego Nr 68  
wydanego dnia 09.07.2012 o godz. 11:25**

<b>Nazwa biura</b>	IMGW-PIB Biuro Prognoz Meteorologicznych i Komercyjnych w Warszawie
<b>Zjawisko/stopień zagrożenia</b>	Burze z gradem/-
<b>Obszar</b>	województwo mazowieckie - subregion północny
<b>Ważność (cz. urz.)</b>	-
<b>Przebieg</b>	Zjawisko zakończyło się
<b>Prawdopodobieństwo wystąpienia zjawiska(%)</b>	-
<b>Uwagi</b>	Brak.
<b>Dyżurny synoptyk</b>	Agnieszka Prasek
<b>Godzina i data wydania</b>	godz. 15:10 dnia 09.07.2012
<b>SMS</b>	IMGW PIB INFORMUJE BURZE Z GRADEM/ woj.mazowieckie sub.polnocny od 15:10/09.07.2012 ZJAWISKO ZAKONCZYLO SIE



## NADZOROWANIE OSTRZEŻENIA

**ZMIANA OSTRZEŻENIA**– depezę wydaje się, gdy:

- wydano OSTRZEŻENIE, ale po otrzymaniu nowych danych przewiduje się wystąpienie istotnych zmian w intensywności, czasie trwania lub przebiegu niebezpiecznego zjawiska.
- wydano OSTRZEŻENIE na kilka zjawisk, ale po otrzymaniu nowych danych przewiduje się wystąpienie istotnych zmian w intensywności, czasie wystąpienia lub przebiegu zjawisk, a także gdy jedno ze zjawisk zakończy się albo nie wystąpi.



### Komunikat meteorologiczny

**Komunikat jest depeszą opracowywaną w celu przekazania informacji o obserwowanych niebezpiecznych zjawiskach meteorologicznych**

- opracowywany dla obszarów na które zostało wydane ostrzeżenie ( województwo, subregion, miasto) jest w celu przekazania informacji o obserwowanych niebezpiecznych zjawiskach
- depesza opracowywana jest przez synoptyka na podstawie aktualnych danych z systemów pomiarowych i detekcji atmosfery oraz na podstawie bieżącej analizy synoptycznej.

### Depesza wydawana jest w sytuacji:

- wystąpienia zjawisk meteorologicznych na które zostały wydane ostrzeżenia w celu przekazania dodatkowych informacji o rozwoju sytuacji meteorologicznej
- wystąpienia niebezpiecznego zjawiska na które nie było wydane ostrzeżenie, a przewidywany czas jego trwania jest krótki, zasięg lokalny, a konieczne jest przekazanie informacji o jego wystąpieniu.

Komunikat meteorologiczny nie zastępuje ostrzeżenia meteorologicznego.



### KOMUNIKAT METEOROLOGICZNY NR 2







<b>Nazwa biura</b>	IMGW-PIB Biuro Prognoz Meteorologicznych i Komercyjnych w Warszawie
<b>Odniesienie</b>	nie dotyczy
<b>Zjawisko/stopień zagrożenia</b>	burze z gradem
<b>Obszar</b>	woj. mazowieckie sub. radomski
<b>Przebieg</b>	Na południu subregionu obserwuje się pojedyncze burze. Szacowana godzinowa wysokość opadów w burzach na podstawie danych radarowych od 3 mm do 10 mm. Burzom mogą towarzyszyć opady gradu.
<b>Prognoza</b>	Burze przemieszczają się w kierunku północno-wschodnim.
<b>Uwagi</b>	Komunikat przygotowano na podstawie danych z systemu telemetrii i obserwacji systemów detekcji atmosfery. Lokalnie zjawiska mogą mieć inny przebieg niż opisany.
<b>Dyżurny synoptyk</b>	Szymon Ogórek
<b>Godzina i data wydania</b>	godz. 16:16 dnia 08.07.2012



## ZASADY WYSYŁANIA

Ostrzeżenie może być wydane na obszar **województwa, subregionu lub wydzielonych dużych miast**. Granice subregionów wyznaczone są najczęściej przez grupy powiatów.

### Obszary osłony meteorologicznej

-  BIURA PROGNOZ METEOROLOGICZNYCH
-  ZESPOŁY
-  granice obszarów osłony
-  granice województw
-  granice subregionów osłony
-  subregiony geograficzne





### ZASADY WYSYŁANIA

- jeśli zjawisko jest prognozowane lub występuje na terenie całego województwa wówczas wydaje się jedną depeczę „ostrzeżenie”
- gdy zjawisko jest prognozowane lub występuje na terenie jednego subregionu wydaje się depeczę dla tego subregionu
- w sytuacji gdy zjawisko jest prognozowane lub występuje na obszarze kilku subregionów, wówczas można”
  - a) wydać oddzielne ostrzeżenia dla każdego subregionu
  - b) wydać jedno ostrzeżenie dla całego województwa, jednak należy opisać w którym subregionie zjawisko nie wystąpi.



# Ostrzeżenia meteorologiczne – regulamin i kryteria wydawania



Naziemna Sieć Obserwacyjno - Pomiarowa IMGW

Numeryczne Modele Meteorologiczne

Międzynarodowa  
Wymiana Danych

System LEADS i Operacyjna Baza Danych

Biura Prognoz Meteorologicznych

1. Analiza sytuacji  
Opracowanie ostrzeżenia

2. Konsultacja z synoptykiem kraju  
i synoptykiem CNO PSHM

3. Wydawanie ostrzeżenia

- dyskusja zasadności wydania
- konsultacja parametrów
- sprawdzenie poprawności

Dystrybucja Informacji Meteorologicznej – System Obsługi Klienta



## Dystrybucja ostrzeżeń meteorologicznych

1114

### ROZPORZĄDZENIE MINISTRA ŚRODOWISKA<sup>1)</sup>

z dnia 22 sierpnia 2007 r.

**w sprawie podmiotów, którym państwowa służba hydrologiczno-meteorologiczna i państwowa służba hydrogeologiczna są obowiązane przekazywać ostrzeżenia, prognozy, komunikaty i biuletyny oraz sposobu i częstotliwości ich przekazywania**

Na podstawie art. 111 ust. 2 ustawy z dnia 18 lipca 2001 r. — Prawo wodne (Dz. U. z 2005 r. Nr 239, poz. 2019, z późn. zm.<sup>2)</sup>) zarządza się, co następuje:

§ 1. Rozporządzenie określa:

- 1) podmioty, którym państwowa służba hydrologiczno-meteorologiczna i państwowa służba hydrogeologiczna są obowiązane przekazywać ostrzeżenia, prognozy, komunikaty i biuletyny;
- 2) sposób i częstotliwość przekazywania informacji, o których mowa w pkt 1;
- 3) sposób uzyskiwania potwierdzenia otrzymania ostrzeżeń.

§ 2. 1. Prognozy hydrologiczne, meteorologiczne i prognozy zmian zasobów, stanu oraz zagrożeń wód podziemnych, komunikaty o bieżącej sytuacji meteo-

rologicznej, hydrologicznej oraz hydrogeologicznej, ostrzeżenia przed niebezpiecznymi zjawiskami zachodzącymi w atmosferze i hydrosferze, w strefach zasilań oraz poboru wód podziemnych przekazuje się:

- 1) Prezydentowi Rzeczypospolitej Polskiej;
- 2) Marszałkowi Sejmu Rzeczypospolitej Polskiej;
- 3) Marszałkowi Senatu Rzeczypospolitej Polskiej;
- 4) Prezesowi Rady Ministrów;
- 5) ministrowi właściwemu do spraw budownictwa, gospodarki przestrzennej i mieszkaniowej;
- 6) ministrowi właściwemu do spraw gospodarki morskiej;
- 7) ministrowi właściwemu do spraw łączności;



## Dystrybucja ostrzeżeń meteorologicznych

- Prezydent Rzeczypospolitej Polskiej
- Marszałek Sejmu Rzeczypospolitej Polskiej
- Marszałek Senatu Rzeczypospolitej Polskiej
- Prezes Rady Ministrów
- Prezes Krajowego Zarządu Gospodarki Wodnej
- Komendant Główny Państwowej Straży Pożarnej
- Szef Obrony Cywilnej Kraju
- Główny Inspektor Ochrony Środowiska
- Główny Inspektor Sanitarny
- Komendant Główny Policji
- Komendant Główny Straży Granicznej
- Komendant Główny Straży Granicznej
- Główny Inspektor Nadzoru Budowlanego
- Główny Geodeta Kraju
- Prezes Urzędu Lotnictwa Cywilnego
- Prezes Państwowej Agencji Atomistyki
- Prezes PKP Polskich Linii Kolejowych S.A.
- Dyrektor Generalny Państwowego Gospodarstwa Leśnego Lasy Państwowe
- Generalny Dyrektor Dróg Krajowych i Autostrad
- Prezes Zarządu Polskiego Radia S.A.
- Prezes Zarządu Telewizji Polskiej S.A.



### Dystrybucja ostrzeżeń meteorologicznych

- Wydziały Bezpieczeństwa i Zarządzania Kryzysowego poszczególnych urzędów wojewódzkich
- marszałkowie województw
- Regionalne Zarządy Gospodarki Wodnej
- Wojewódzkie Zarządy Melioracji i Urządzeń Wodnych
- Urzędy Żeglugi Śródlądowej
- Urzędy Morskie
- ...

Ostrzeżenia przekazywane są pocztą elektroniczną w postaci plików PDF lub TXT, w przypadku braku możliwości otrzymywania plików pocztą elektroniczną, depesze wysyłane są za pośrednictwem telefaksów.

Wszystkie ostrzeżenia meteorologiczne publikowane są na stronie internetowej [www.imgw.pl](http://www.imgw.pl) i [www.pogodynka.pl](http://www.pogodynka.pl)

W celu przekazania ostrzeżeń do szerszego grona odbiorców opracowywana jest uproszczona wersja ostrzeżenia i wysyłana w formacie „wiadomość SMS”



# Instytut Meteorologii i Gospodarki Wodnej

Państwowy Instytut Badawczy



[www.pogodynka.pl](http://www.pogodynka.pl)

Ewa Łapińska



POLSKA

EUROPA

ŚWIAT

BAŁTYK

GÓRY

DLA DZIECI

DLA CIEBIE

DLA PRASY

GMINA

DLA FIRM

Aktualna pogoda Radary Ostrzeżenia Indeks UV

Dzisiaj jest: 20/04/2013

☀ 05:24 🌙 19:44

📱 Aplikacji mobilnych: Pogodynka oraz PogodynkaPro dostępnych na Android i iOS. [Korzystaj z aplikacji mobilnych: Pogodynka oraz Pog](#)

🚨 **Wzrost wody w cieku Wisły (pomorskie)** **Wydano ostrzeżenie hydrologiczne - dolna Narew (woj. mazowieckie)** **Wydano ostrzeżeni**

## Polska



Teraz Sobota Niedziela Poniedziałek Wtorek Środa Czwartek

Mapa synoptyczna

Wiatr

Zachmurzenie

Komentarz synoptyka

Prognoza tekstowa

Zdjęcia satelitarne

Dane pomiarowe

Warunki śniegowe

Temperatury wód

Dane klimatyczne



Szukaj miasta:

- |               |                     |
|---------------|---------------------|
| Warszawa      | Kraków              |
| Poznań        | Wrocław             |
| Łódź          | Lublin              |
| Gdańsk        | Rzeszów             |
| Zakopane      | Szczecin            |
| Toruń         | Białystok           |
| Olsztyn       | Koszalin            |
| Suwałki       | Katowice            |
| Przemyśl      | Opole               |
| Bydgoszcz     | Krynica-Zdrój       |
| Nowy Sącz     | Kielce              |
| Bielsko-Biała | Częstochowa         |
| Zielona Góra  | Gorzów Wielkopolski |
| Tarnów        | Gdynia              |
| Jarocin       | Gliwice             |

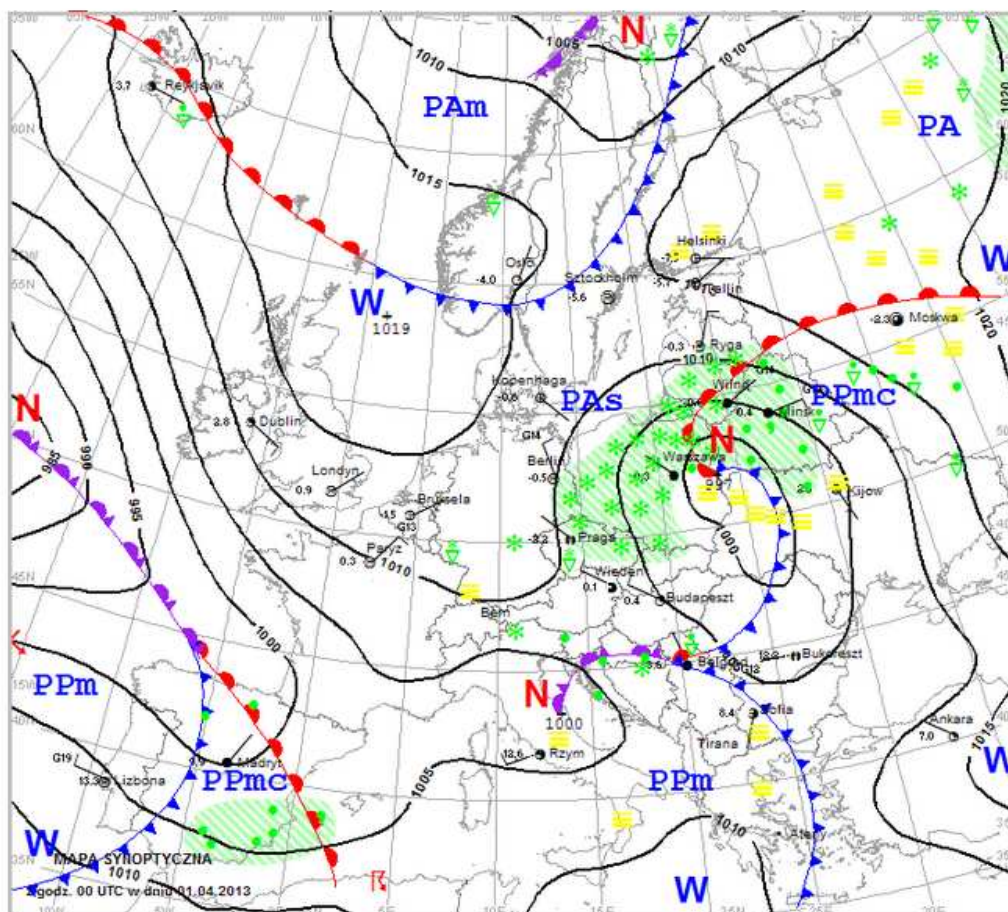




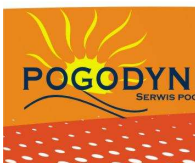
Polska >> Mapa synoptyczna

Szanowni Państwo,  
 Na życzenie naszych internautów z dniem 21 listopada 2011 uruchomiłmy archiwum map synoptycznych.  
 Zapraszamy do korzystania.

Pokaż mapę synoptyczną z:



- [Mapa synoptyczna](#)
- [Wiatr](#)
- [Zachmurzenie](#)
- [Komentarz synoptyka](#)
- [Prognoza tekstowa](#)
- [Zdjęcia satelitarne](#)
- [Dane pomiarowe](#)
- [Warunki śniegowe](#)
- [Temperatury wód](#)
- [Dane klimatyczne](#)





## Polska >> Komentarz synoptyka

Poniższa informacja jest opracowywana przez naszych specjalistów i aktualizowana jeden raz na dobę.

Data: 2013-04-20

Wczoraj południowo-wschodnia połowa kraju pozostawała w zasięgu płytkiej zatoki niżowej z falującym frontem atmosferycznym, związanych z niżem znad północnych krańców Skandynawii. Nad pozostałym obszarem kraju przejściowo rozbudował się klin wyżu z centrum nad Atlantykiem. Front rozdzielał ciepłe powietrze polarno-morskie na południowym wschodzie od chłodniejszego nad resztą kraju. Na południowym wschodzie zachmurzenie było małe wzrastające do umiarkowanego. Na pozostałym obszarze zachmurzenie było duże z przejaśnieniami i z opadami deszczu występującymi od Dolnego Śląska, przez Ziemię Łódzką, po Mazowsze i Podlasie. Opady chwilami miały umiarkowane natężenie. Stacje telemetryczne największe natężenia zanotowały: 4,5 mm/h w Januszewicach (woj. świętokrzyskie), 3,8 mm/h w Dobryszycach (woj. łódzkie), 3,5 mm/h w Jastrzygowicach (woj. opolskie), 3,2 mm/h w Przedborzu (woj. łódzkie) oraz 3,0 mm/h w Wąsoszu (woj. śląskie). Na stacjach synoptycznych najwyższe sumy 12 godzinne opadów za okres 06-18 UTC wystąpiły w: Opolu 11 mm, Wieluniu 7 mm, Kłodzku 5 mm, oraz w Łodzi i Sulejowie po 4 mm. Temperatura maksymalna wyniosła od 12°C w Wieluniu i Sulejowie do 25°C w Przemyślu. Wiatr był słaby i umiarkowany, chwilami na wybrzeżu dość silny i porywisty, w porywach do 17 m/s (61 km/h) w Łebie, 15 m/s (54 km/h) w Elblągu, Ustce i Gdańsku zachodni i północny. W nocy prawie nad całą Polską rozbudował się klin wyżu znad Wysp Brytyjskich. Tylko województwa południowo-wschodnie pozostawały na skraju płytkiej zatoki niżowej, w strefie pofalowanego frontu atmosferycznego, łączącego dwa ośrodki niżowe: jeden nad północną Skandynawią, a drugi z rejonu Zatoki Genueńskiej. Z północnego zachodu napływało chłodne

Mapa synoptyczna

Wiatr

Zachmurzenie

Komentarz synoptyka

Prognoza tekstowa

Zdjęcia satelitarne

Dane pomiarowe

Warunki śniegowe

Temperatury wód

Dane klimatyczne



## Polska >> Prognoza tekstowa

Poniższa informacja jest opracowywana przez naszych specjalistów i aktualizowana jeden raz na dobę.

Od: 2013-04-20 19:30:00

W nocy w północnej połowie kraju zachmurzenie małe i umiarkowane, w południowej połowie zachmurzenie duże z większymi przejaśnieniami. Temperatura minimalna od  $-3^{\circ}\text{C}$  lokalnie na północy,  $2^{\circ}\text{C}$  w centrum, do  $6^{\circ}\text{C}$  na południu, tylko nad samym morzem i w kotlinach górskich  $2^{\circ}\text{C}$ . Wiatr słaby, północno-wschodni. W dzień zachmurzenie małe i umiarkowane. Temperatura maksymalna od  $9^{\circ}\text{C}$ ,  $12^{\circ}\text{C}$  na północy,  $14^{\circ}\text{C}$  w centrum do  $17^{\circ}\text{C}$  lokalnie na południowym zachodzie. Wiatr słaby i umiarkowany, na wybrzeżu okresami porywisty, wschodni i północno-wschodni.

Do: 2013-04-21 19:30:00

Od: 2013-04-21 19:30:00

W nocy zachmurzenie małe i umiarkowane. Temperatura minimalna od  $-2^{\circ}\text{C}$  na północnym wschodzie,  $1^{\circ}\text{C}$  w centrum, do  $5^{\circ}\text{C}$  lokalnie na południowym zachodzie. Wiatr słaby i umiarkowany, południowo-wschodni. W dzień zachmurzenie małe, tylko na krańcach południowych i zachodnich okresami duże i tam możliwe słabe opady deszczu, możliwe także lokalne burze. Temperatura maksymalna od  $12^{\circ}\text{C}$  na północnym wschodzie,  $16^{\circ}\text{C}$  w centrum do  $20^{\circ}\text{C}$  na południowym zachodzie. Wiatr umiarkowany, południowo-wschodni.

Do: 2013-04-22 19:30:00

Mapa synoptyczna

Wiatr

Zachmurzenie

Komentarz synoptyka

Prognoza tekstowa

Zdjęcia satelitarne

Dane pomiarowe

Warunki śniegowe

Temperatury wód

Dane klimatyczne

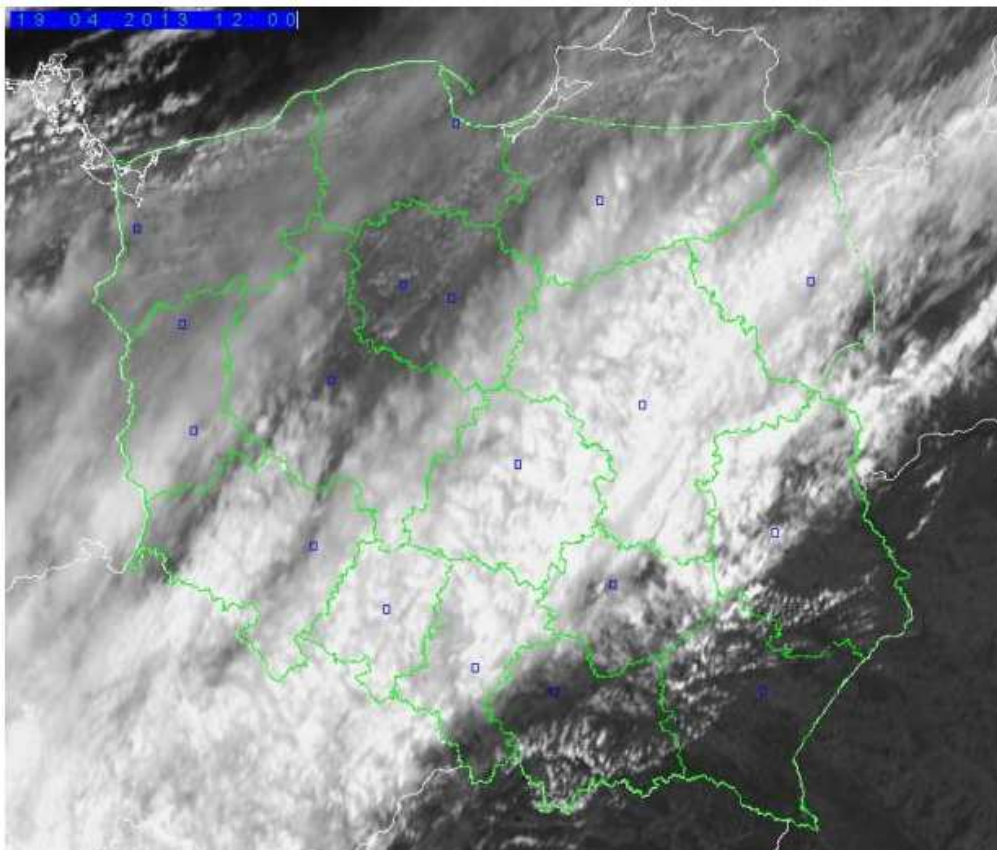




### Zdjęcia satelitarne

Poniższy produkt prezentuje obraz zachmurzenia nad Polską z kanału HRV o podwyższonej rozdzielczości z naniesionymi wyładowaniami z systemu SAFIR. Obraz satelitarny Polski w kanale widzialnym HRV - tylko w porze dziennej.

2013/04/19 12:00:00



Mapa synoptyczna

Wiatr

Zachmurzenie

Komentarz synoptyka

Prognoza tekstowa

Zdjęcia satelitarne

Dane pomiarowe

Warunki śniegowe

Temperatury wód

Dane klimatyczne



- POLSKA
- EUROPA
- ŚWIAT
- BAŁTYK
- GÓRY
- DLA DZIECI
- DLA CIEBIE
- DLA PRASY
- GMINA
- DLA FIRM

Dziś jest: 20/04/2013  
☀ 05:24 🌙 19:4

nych: Pogodynka oraz PogodynkaPro dostępnych na Android i iOS. Korzystaj z aplikacji mobilnych: Pogodynka oraz PogodynkaPro

! rzeżenie hydrologiczne - Ujściowy odcinek Wisły (pomorskie) Wydano ostrzeżenie hydrologiczne - dolna Narew (woj. mazowiec) !

SZUKAJ MIASTA

- Warszawa
- Poznań
- Łódź
- Gdańsk
- Zakopane
- Kraków
- Wrocław
- Lublin
- Rzeszów
- Szczecin

Subskrypcja newslettera

Wpisz swój adres e-mail **WYŚLIJ**

Pogodynka TV



- NOWOŚCI
- OSTRZEŻENIA**
- SMS
- RADARY
- RZEKI
- HYDROLOGIA
- OPADY
- INDEKS UV
- BURZE
- TEMPERATURA
- AGROMETEO
- BIOMETEO
- ZJAWISKA







! i iOS. Korzystaj z aplikacji mobilnych: Pogodynka oraz PogodynkaPro dostępnych na Android i iOS. Korzystaj z aplikacji m  
! sły (pomorskie) Wydano ostrzeżenie hydrologiczne - dolna Narew (woj. mazowieckie) Wydano ostrzeżenie hydrol

## Polska >> Ostrzeżenia meteorologiczne



Opracowanie niniejsze i jego format, jako przedmiot prawa autorskiego podlega ochronie prawnej, zgodnie z przepisami ustawy z dnia 4 lutego 1994r o prawie autorskim i prawach pokrewnych (Dz. U. z 2006 r. Nr 90, poz. 631 z późn. zm.). Wszelkie dalsze udostępnianie, rozpowszechnianie (przedruk, kopiowanie, wiadomość sms) jest dozwolone wyłącznie w formie dosłownej z bezwzględnym wskazaniem źródła informacji tj. IMGW-PIB.  
Wybierz województwo na mapie by poznać ostrzeżenia



Ostrzeżenia meteorologiczne

Ostrzeżenia hydrologiczne

Prognoza zjawisk

Komunikat meteorologiczny

ZAMÓW  
OSTRZEŻENIA  
NA TELEFON

Lubię to! Liczba osób, które to lubią: 21.408.  
Zarejestruj się, aby zobaczyć co lubią  
Twoi znajomi.

**meteoalarm**

Ostrzeżenia biur regionalnych:

- >> Biuro Meteorologicznych Prognoz Morskich w Gdyni
- >> Biuro Prognoz Meteorologicznych w Poznaniu
- >> Biuro Prognoz Meteorologicznych we Wrocławiu
- >> Biuro Prognoz Meteorologicznych i Komercyjnych w Warszawie
- >> Centralne Biuro Prognoz Meteorologicznych w Krakowie

Wszystkie ostrzeżenia (ostatnie 7 dni) >>

Klasyfikacja ostrzeżeń



Pro dostępnych na Android i iOS. Korzystaj z aplikacji mobilnych: Pogodynka oraz PogodynkaPro dostępnych na Android i iOS.

Wydano ostrzeżenie hydrologiczne - Ujściowy odcinek Wisły (pomorskie) Wydano ostrzeżenie hydrologiczne - doln:

Polska >> Ostrzeżenia meteorologiczne



Opracowanie niniejsze i jego format, jako przedmiot prawa autorskiego podlega ochronie prawnej, zgodnie z przepisami ustawy z dnia 4 lutego 1994r o prawie autorskim i prawach pokrewnych (Dz. U. z 2006 r. Nr 90, poz. 631 z późn. zm.). Wszelkie dalsze udostępnianie, rozpowszechnianie (przedruk, kopiowanie, wiadomość sms) jest dozwolone wyłącznie w formie dosłownej z bezwzględnym wskazaniem źródła informacji tj. IMGW-PIB.

**OSTRZEŻENIE Nr 95**  
**Zjawisko: Roztopy**  
**Stopień zagrożenia: 1**

**Biuro:** Biuro Meteorologicznych Prognoz Morskich Gdynia  
**Obszar:** Powiat elbląski  
**Ważność:** od 2013-04-11 12:00:00 do 2013-04-12 22:00:00  
**Przebieg:** Prognozowane jest szybkie topnienie pokrywy śnieżnej spowodowane dość znacznym wzrostem temperatury powietrza oraz opadami deszczu. Wystąpi wzrost temperatury minimalnej od 2°C do 4°C oraz temperatury maksymalnej od 8°C do 10°C. Najwięcej opadów wystąpi w piątek, zwłaszcza od godzin popołudniowych. Prognozowana wysokość opadów od 3 mm do 6 mm/12h. Prognozowana prędkość wiatru od 10 km/h do 20 km/h.  
**Prawdopodobieństwo:** 80%  
**Uwagi:** Brak.  
**Czas wydania:** 2013-04-11 10:20:00  
**Synoptyk:** Agnieszka Drwal-Tylmann

Ostrzeżenia biur regionalnych:

- >> Biuro Meteorologicznych Prognoz Morskich w Gdyni
- >> Biuro Prognoz Meteorologicznych w Poznaniu
- >> Biuro Prognoz Meteorologicznych we Wrocławiu
- >> Biuro Prognoz Meteorologicznych i Komercyjnych w Warszawie
- >> Centralne Biuro Prognoz Meteorologicznych w Krakowie

[Wszystkie ostrzeżenia \(ostatnie 7 dni\) >>](#)

[Klasyfikacja ostrzeżeń](#)



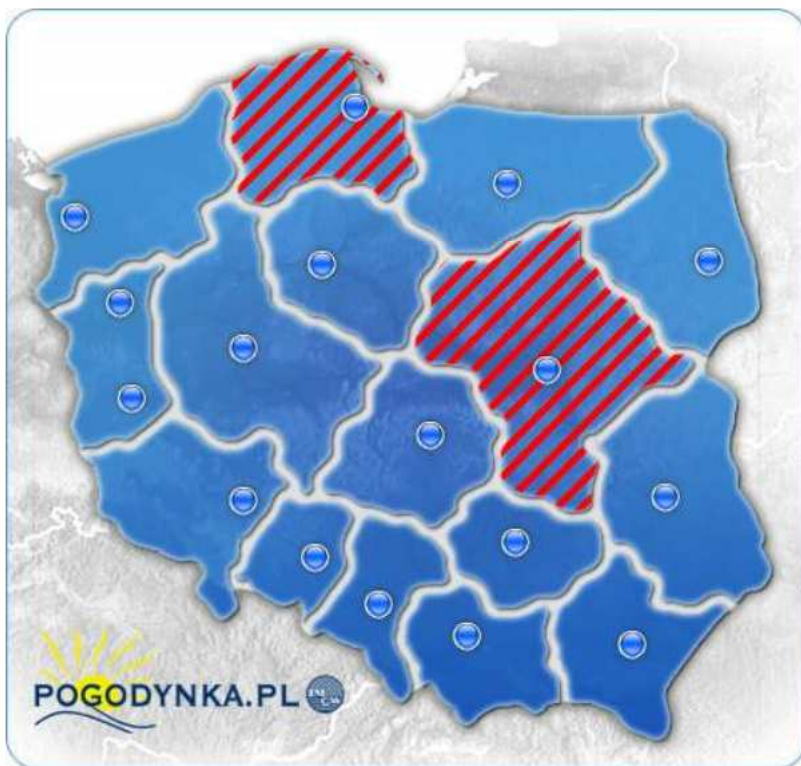
Informacje o aplikacji mobilnych: Pogodynka oraz PogodynkaPro dostępnych na Android i iOS. Korzyść

Ostrzeżenia hydrologiczne - Ujściowy odcinek Wisły (pomorskie) Wydano ostrzeżenie hydrologiczne - dolna Narew (woj. mazowieckie)

## Polska >> Ostrzeżenia hydrologiczne



Opracowanie niniejsze i jego format, jako przedmiot prawa autorskiego podlega ochronie prawnej, zgodnie z przepisami ustawy z dnia 4 lutego 1994r o prawie autorskim i prawach pokrewnych (Dz. U. z 2006 r. Nr 90, poz. 631 z późn. zm.). Wszelkie dalsze udostępnianie, rozpowszechnianie (przedruk, kopiowanie, wiadomość sms) jest dozwolone wyłącznie w formie dostawnej z bezwzględnym wskazaniem źródła informacji tj. IMGW-PIB.  
Wybierz województwo na mapie by poznać ostrzeżenia



Ostrzeżenia meteorologiczne

**Ostrzeżenia hydrologiczne**

Prognoza zjawisk

Komunikat meteorologiczny



Lubię to! Liczba osób, które to lubią: 21.408. Zarejestruj się, aby zobaczyć co lubią Twoi znajomi.



Ostrzeżenia biur regionalnych:

- >> Biuro Prognoz Hydrologicznych w Gdyni
- >> Biuro Prognoz Hydrologicznych w Poznaniu
- >> Biuro Prognoz Hydrologicznych we Wrocławiu
- >> Biuro Prognoz Hydrologicznych w Warszawie
- >> Biuro Prognoz Hydrologicznych w Krakowie

Wszystkie ostrzeżenia (ostatnie 7 dni) >>

Klasyfikacja ostrzeżeń

Legenda:





Wydaj aplikację mobilną: Pogodynka oraz PogodynkaPro dostępnych na Android i iOS. Korzystaj z aplikacji mobilnych: Pogodynka c

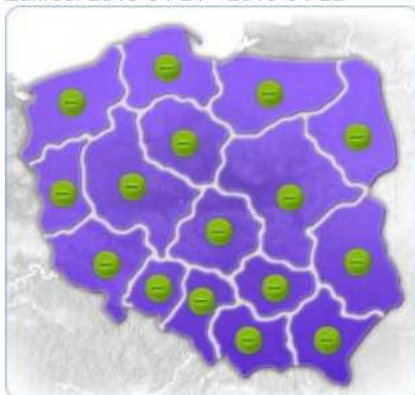
! irew (woj. mazowieckie) Wydano ostrzeżenie hydrologiczne - Ujściowy odcinek Wisły (pomorskie) Wydano ostrzeżenie !

## Polska >> Prognoza niebezpiecznych zjawisk

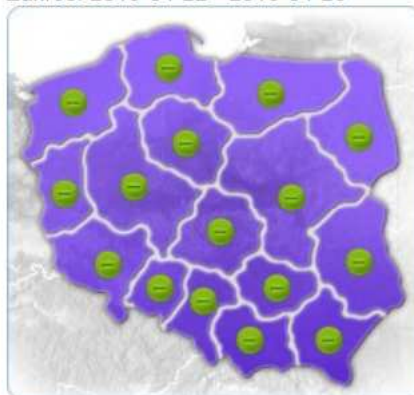


Opracowanie niniejsze i jego format, jako przedmiot prawa autorskiego podlega ochronie prawnej, zgodnie z przepisami ustawy z dnia 4 lutego 1994r o prawie autorskim i prawach pokrewnych (Dz. U. z 2006 r. Nr 90, poz. 631 z późn. zm.). Wszelkie dalsze udostępnianie, rozpowszechnianie (przedruk, kopiowanie, wiadomość sms) jest dozwolone wyłącznie w formie dosłownej z bezwzględnym wskazaniem źródła informacji tj. IMGW-PIB.  
Wybierz województwo na mapie by poznać ostrzeżenia

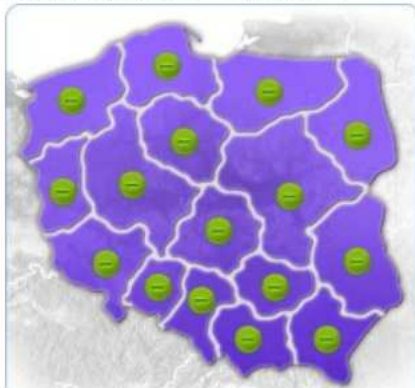
Zakres: 2013-04-21 - 2013-04-22



Zakres: 2013-04-22 - 2013-04-23



Zakres: 2013-04-23 - 2013-04-24



Ostrzeżenia meteorologiczne

Ostrzeżenia hydrologiczne

**Prognoza zjawisk**

Komunikat meteorologiczny

ZAMÓW  
OSTRZEŻENIA  
NA TELEFON

Lubię to! Liczba osób, które to lubią: 21.408.  
Zarejestruj się, aby zobaczyć co lubią  
Twoi znajomi.



### Legenda:



Intensywne opady deszczu



Roztopy



Silny wiatr



Intensywne opady śniegu





- POLSKA
- EUROPA
- ŚWIAT
- BAŁTYK
- GÓRY
- DLA DZIECI
- DLA CIEBIE
- DLA PRASY
- GMINA
- DLA FIRM

Dzisiaj jest: 21/04/2013  
☀️ 05:22 🌙 19:46

📱 idź na iOS. Korzystaj z aplikacji mobilnych: Pogodynka oraz PogodynkaPro dostępnych na Android i iOS. Korzystaj z aplikacji mobilnych

🚨 pomorskie) Wydano ostrzeżenie hydrologiczne - Ujściowy odcinek Wisły (pomorskie) Wydano ostrzeżenie hydrologiczne

**SZUKAJ MIASTA**

Warszawa	Kraków
Poznań	Wrocław
Łódź	Lublin
Gdańsk	Rzeszów
Zakopane	Szczecin

Subskrypcja newslettera!

- 📰 NOWOŚCI
- 🚨 OSTRZEŻENIA
- 📱 SMS
- 📡 RADARY
- 🌊 RZEKI
- 💧 HYDROLOGIA
- ☁️ OPADY
- 📊 INDEKS UV
- ⚡ BURZE
- 🌡️ TEMPERATURA
- 🌱 AGROMETEO
- ❤️ BIOMETEO
- 🌈 ZJAWISKA
- 🌫️ ŻĄGLE

**Pogodynka TV**

European weather February 2013







Polska >> Radary



2013/04/20 21:20:00



Siatka  Miasta  Kontur  Rzeki  Polfiz

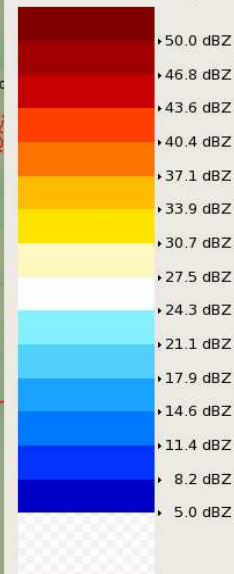
Główna

Prognoza opadów

Białystok



CAPPI (dBZ)  
08:30 / 19-Aug-2011  
Poland Composite



Pdf File: COMPO\_CAPPI.comp.cappi  
Range: 399.271  
Projection: aeqd  
Merge Type: Maximum Value  
Sensors: BRZ+ GDA+ LEG+  
PAS+ POZ+  
RAM+ RZE+  
SWI+  
Data: Radar Data  
Rainbow© SELEX-SI







- POLSKA
- EUROPA
- ŚWIAT
- BAŁTYK
- GÓRY
- DLA DZIECI
- DLA CIEBIE
- DLA PRASY
- GMIŃA
- DLA FIRM

Dziś jest: 21/04/2013  
☀️ 05:22 🌙 19:48

Pro dostępnych na Android i iOS. Korzystaj z aplikacji mobilnych: Pogodynka oraz PogodynkaPro dostępnych na Android i iOS.

! > hydrologiczne - Ujściowy odcinek Wisły (pomorskie) Wydano ostrzeżenie hydrologiczne - Ujściowy odcinek Wisły (pomorskie) !

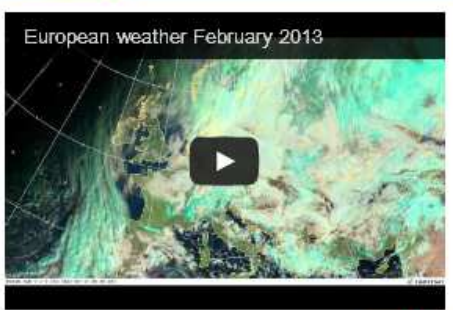
### SZUKAJ MIA STA

- Warszawa
- Poznań
- Łódź
- Gdańsk
- Zakopane
- Kraków
- Wrocław
- Lublin
- Rzeszów
- Szczecin

Subskrypcja newslettera!

### Pogodynka TV



- NOWOŚCI
- OSTRZEŻENIA**
- SMS
- RADARY
- RZEKI
- HYDROLOGIA
- OPADY
- INDEKS UV
- BURZE
- TEMPERATURA
- AGROMETEO
- BIOMETEO
- ZJAWISKA
- ŻAGLE



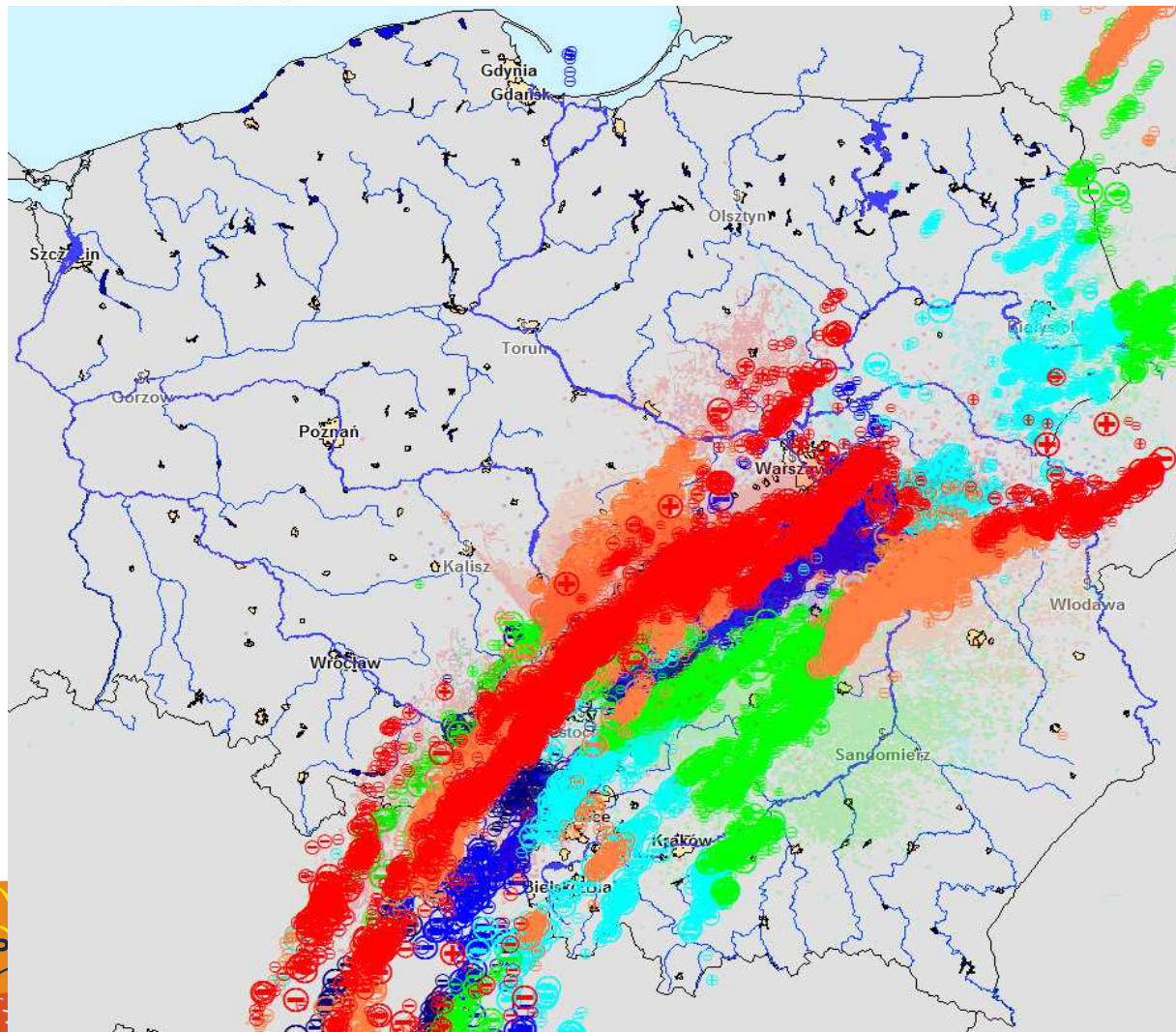


## System Detekcji i Lokalizacji Wyładowań atmosferycznych – PERUN

Polska >> Burze >> PERUN



Mapa lokalizacji wyładowań.



Analiza burz

Burzowa mapa zbiorcza

Automatyczny system detekcji i lokalizacji wyładowań atmosferycznych. Wykrywa i podaje na bieżąco miejsce wystąpienia wyładowań, a także jest w stanie określić typ wyładowania (doziemne, chmurowe).



Polska >> Burze >> Analiza burz



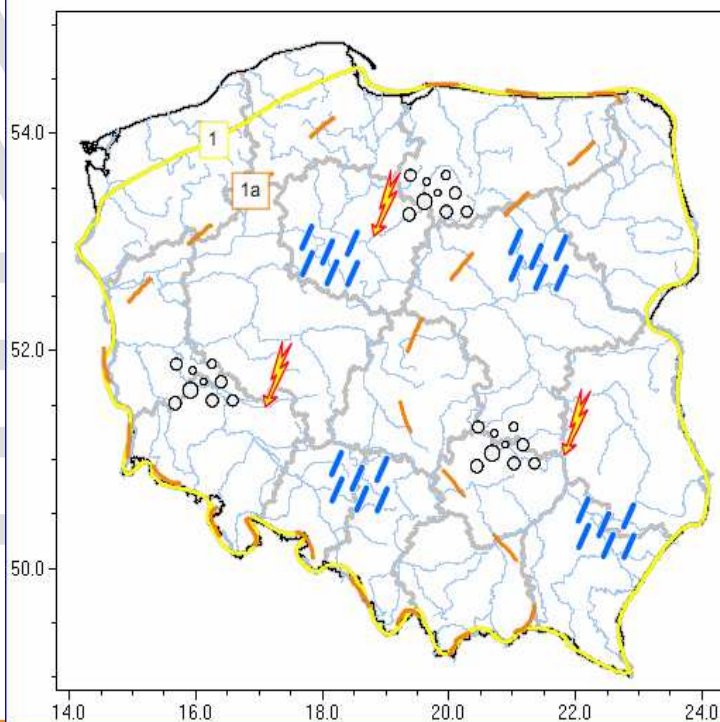
ANALIZA WARUNKÓW BURZOWYCH

Ważność:

od 2012-07-26 10:00  
do 2012-07-26 20:00

Czas opracowania:

2012-07-26 09:25  
Katarzyna Bednarek



Skala natężenia burz  
oraz możliwości ich wystąpienia:

- Słabe burze
- Burze
- Silne burze
- Bardzo silne burze
- Prawdop. 30% - 60%
- Prawdop. >60%

- burze
- trąby powietrzne
- grad
- silny deszcz
- porywy wiatru

Analiza na dziś

Analiza na noc

Analiza na jutro

Monitoring burz





MONITORING BURZ

2012-07-26 15:55

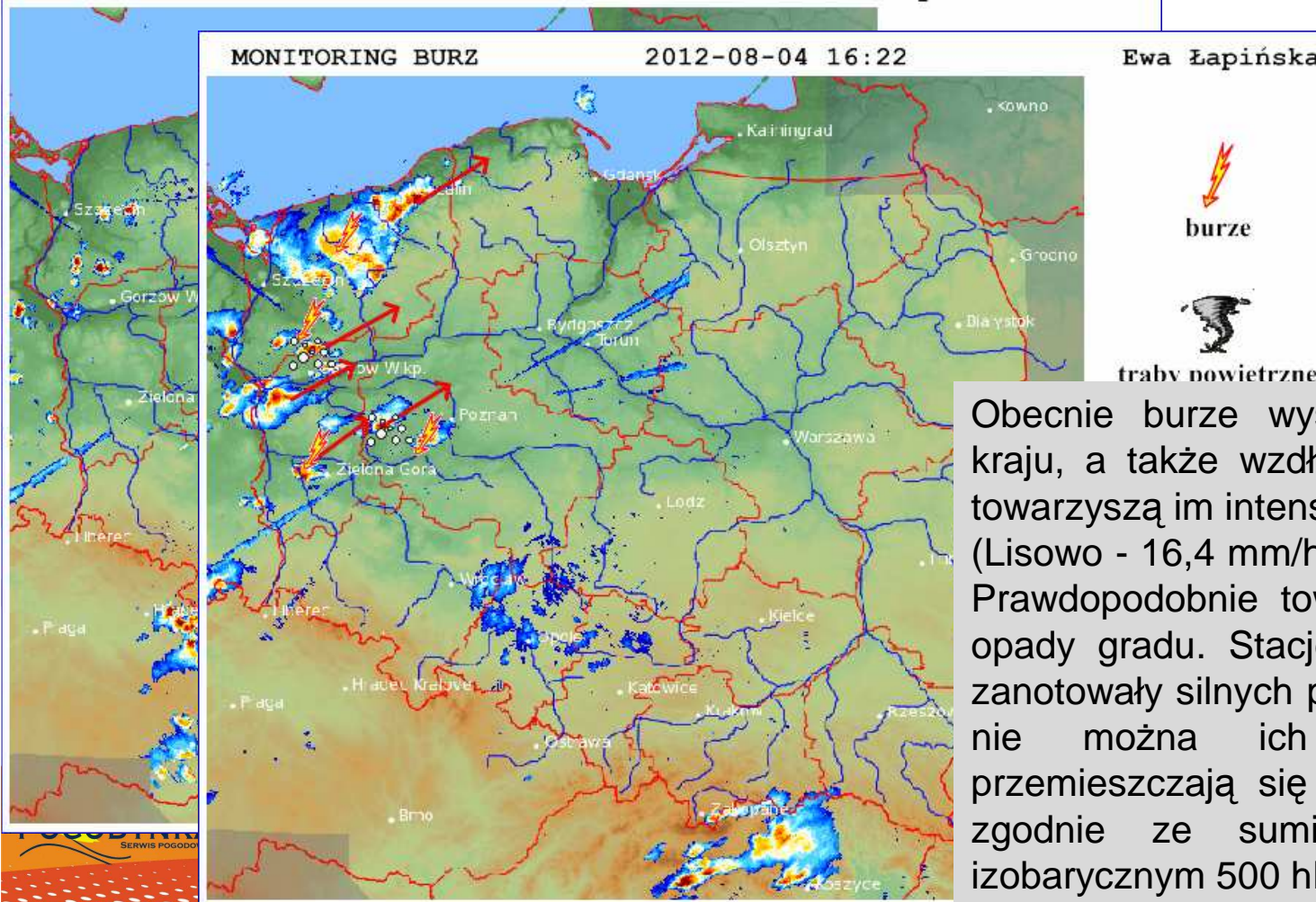
Katarzyna Bednarek

[Analiza na dziś](#)[Analiza na noc](#)[Analiza na jutro](#)[Monitoring burz](#)

MONITORING BURZ

2012-08-04 16:22

Ewa Łapińska



Obecnie burze występują na zachodzie kraju, a także wzdłuż wybrzeża. Lokalnie towarzyszą im intensywne opady deszczu (Lisowo - 16,4 mm/h, zachodniopomorskie). Prawdopodobnie towarzyszą im również opady gradu. Stacje meteorologiczne nie zanotowały silnych porywów wiatru, jednak nie można ich wykluczyć. Burze przemieszczają się na północny wschód, zgodnie ze sumieniem na poziomie izobarycznym 500 hPa.





- POLSKA
- EUROPA
- ŚWIAT
- BAŁTYK
- GÓRY
- DLA DZIECI
- DLA CIEBIE
- DLA PRASY
- GINA
- DLA FIRM

Dzisiaj jest: 21/04/2013  
☀️ 05:22 🌙 19:46

📱 id i iOS. Korzystaj z aplikacji mobilnych: Pogodynka oraz PogodynkaPro dostępnych na Android i iOS. Korzystaj z aplikacji mob

! pomorskie) Wydano ostrzeżenie hydrologiczne - Ujściowy odcinek Wisły (pomorskie) Wydano ostrzeżenie hydrolog

**SZUKAJ MIA STA**

Warszawa	Kraków
Poznań	Wrocław
Łódź	Lublin
Gdańsk	Rzeszów
Zakopane	Szczecin

Subskrypcja newslettera!

- NOWOŚCI
- OSTRZEŻENIA
- SMS
- RADARY
- RZEKI
- HYDROLOGIA
- OPADY
- INDEKS UV
- BURZE
- TEMPERATURA
- AGROMETEO
- BIOMETEO
- ZJAWISKA
- ŻAGLE



**Pogodynka TV**

European weather February 2013



Polska >> Opad



### Monitor IMGW

Zachęcamy do skorzystania z nowej aplikacji [Monitor IMGW](#) (Uwaga! Aplikacja na chwilę obecną działa w wersji BETA)  
Wszelkie uwagi i sugestie prosimy zgłaszać na [pogodynka@imgw.pl](mailto:pogodynka@imgw.pl)



**Prezentacja Operacyjnych Danych Systemu Telemetrii** – jest prezentacją wyników pomiaru wysokości opadu atmosferycznego na stacjach meteorologicznych wyposażonych w aparaturę automatyczną z telemetrycznym przekazem danych.

Dane są prezentowane na podkładach mapowych z lokalizacją stacji pomiarowych które bazują na Mapie Podziału Hydrograficznego Polski.





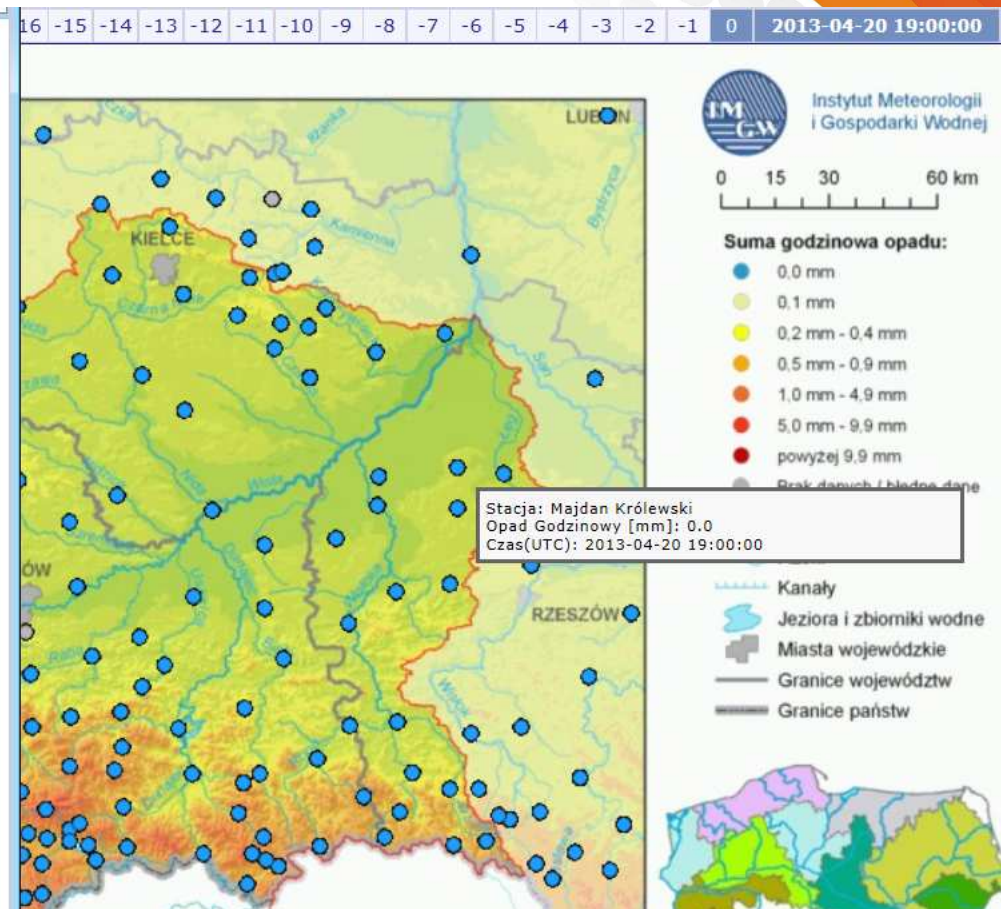


nazwa stacji: Wilcza Wola (gmina: Stary Dzikowiec)  
 kod stacji: 250210170

CZAS(UTC)	Opad 10min.[mm]
2013-04-20 19:40:00	0.0
2013-04-20 19:30:00	0.0
2013-04-20 19:20:00	0.0
2013-04-20 19:10:00	0.0
2013-04-20 19:00:00	0.0
2013-04-20 18:50:00	0.0
2013-04-20 18:40:00	0.0
2013-04-20 18:30:00	0.0
2013-04-20 18:20:00	0.0
2013-04-20 18:10:00	0.0
2013-04-20 18:00:00	0.0
2013-04-20 17:50:00	0.0
2013-04-20 17:40:00	0.0
2013-04-20 17:30:00	0.0
2013-04-20 17:20:00	0.0
2013-04-20 17:10:00	0.0
2013-04-20 17:00:00	0.0
2013-04-20 16:50:00	0.0

CZAS(UTC)	Opad dobowy[mm]
2013-04-20 06:00:00	0.0
2013-04-19 06:00:00	0.0
2013-04-18 06:00:00	0.0
2013-04-17 06:00:00	0.0
2013-04-16 06:00:00	0.0

CZAS(UTC)	Opad godz.[mm]
2013-04-20 19:00:00	0.0
2013-04-20 18:00:00	0.0
2013-04-20 17:00:00	0.0
2013-04-20 16:00:00	0.0
2013-04-20 15:00:00	0.0
2013-04-20 14:00:00	0.0
2013-04-20 13:00:00	0.0
2013-04-20 12:00:00	0.0
2013-04-20 11:00:00	0.0
2013-04-20 10:00:00	0.0
2013-04-20 09:00:00	0.0
2013-04-20 08:00:00	0.0
2013-04-20 07:00:00	0.0
2013-04-20 06:00:00	0.0
2013-04-20 05:00:00	0.0
2013-04-20 04:00:00	0.0
2013-04-20 03:00:00	0.0
2013-04-20 02:00:00	0.0
2013-04-20 01:00:00	0.0
2013-04-20 00:00:00	0.0
2013-04-19 23:00:00	0.0
2013-04-19 22:00:00	0.0
2013-04-19 21:00:00	0.0
2013-04-19 20:00:00	0.0
ostatnia doba	0.0







Polska >> Opad



### Monitor IMGW

Zachęcamy do skorzystania z nowej aplikacji [Monitor IMGW](#) (Uwaga! Aplikacja na chwilę obecną działa w wersji BETA) wszelkie uwagi i sugestie prosimy zgłaszać na [pogodynka@imgw.pl](mailto:pogodynka@imgw.pl)



**Prezentacja Operacyjnych Danych Systemu Telemetrii** – jest prezentacją wyników pomiaru wysokości opadu atmosferycznego na stacjach meteorologicznych wyposażonych w aparaturę automatyczną z telemetrycznym przekazem danych.

Dane są prezentowane na podkładach mapowych z lokalizacją stacji pomiarowych które bazują na Mapie Podziału Hydrograficznego Polski.





Monitor



Hydro

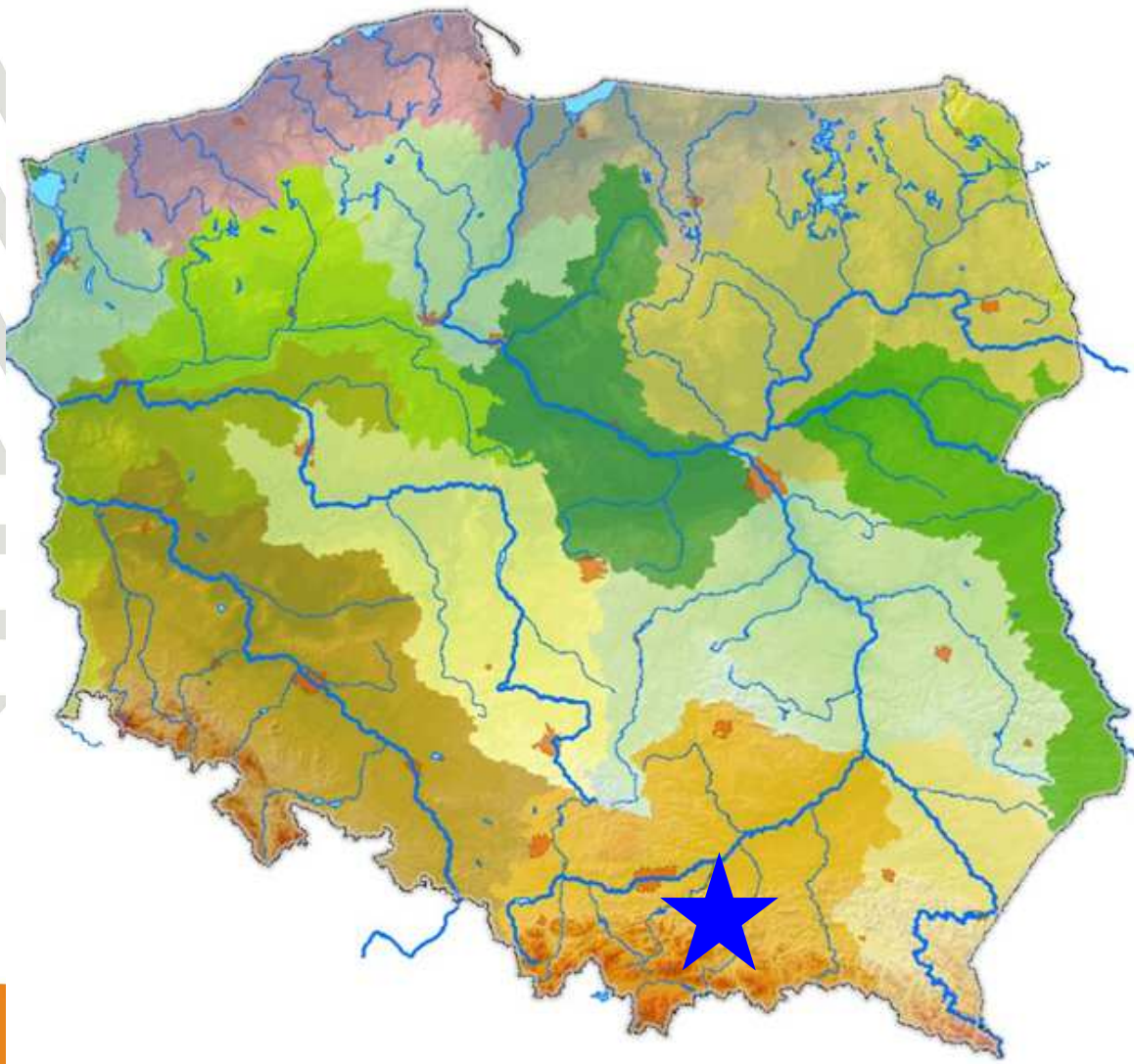


Meteo



Bałtyk

Meteo





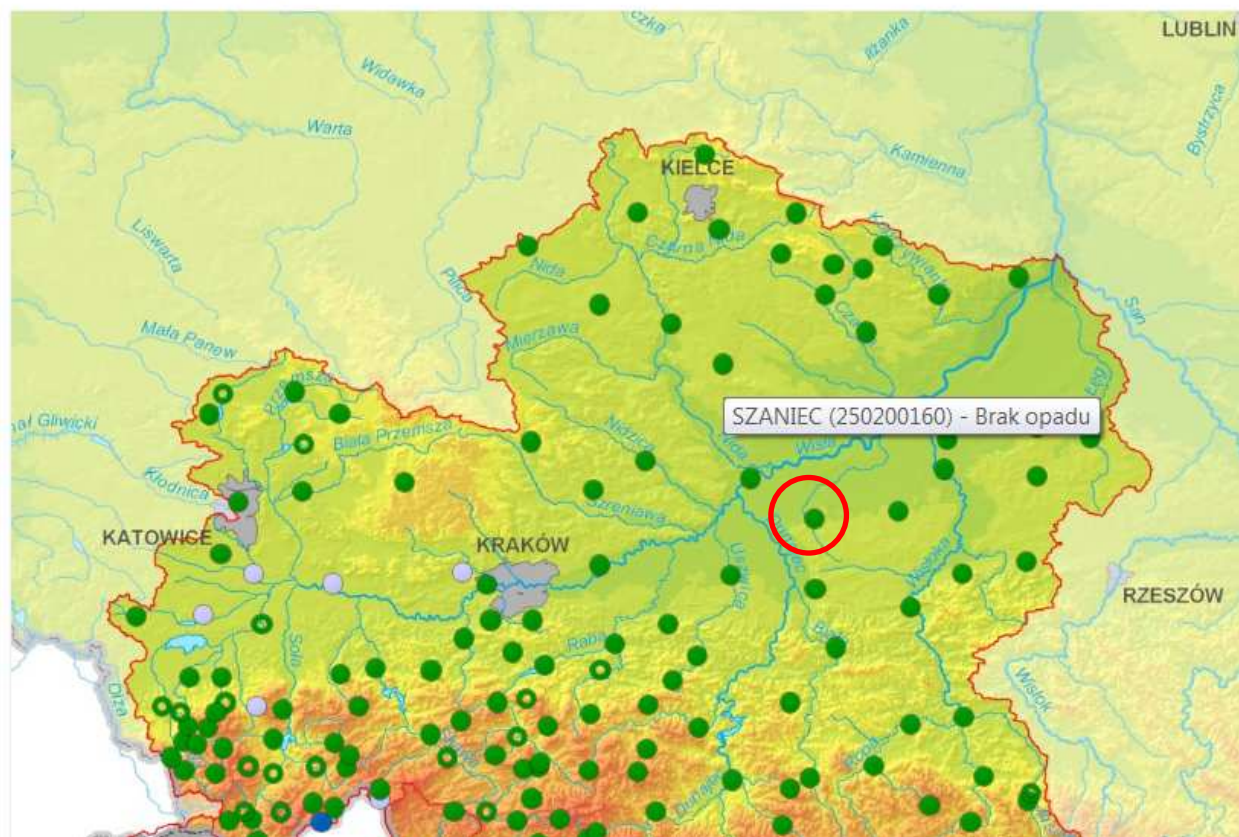


Monitor Hydro Meteo Baltyk Szukaj stacji:

Mapa meteo | Górna Wisła



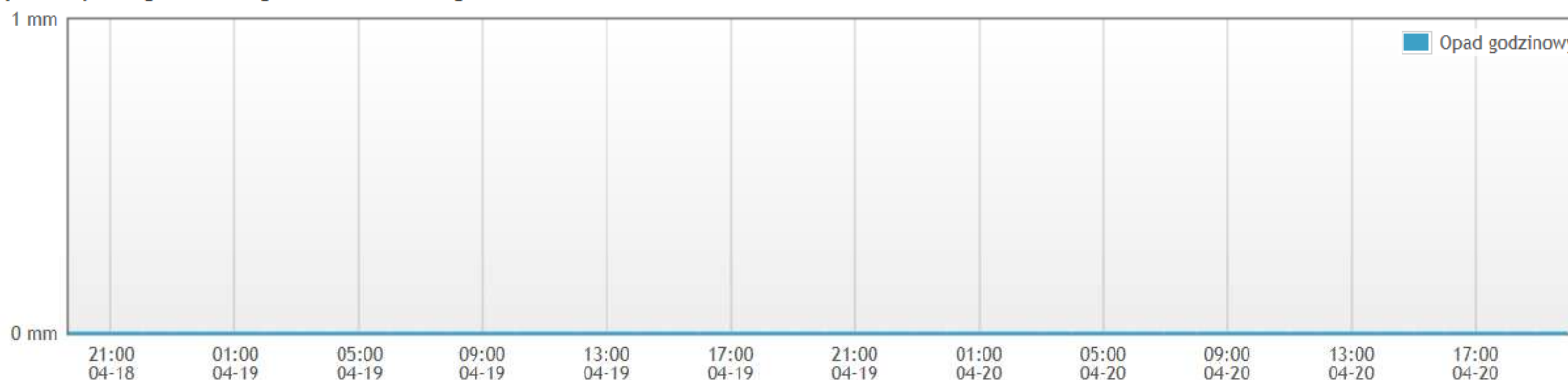
- Stacje opadowe
- Zlewnie
- ~ Rzeki
- ~ Kanaly
- ~ Jeziora i zbiorniki wodne
- Miasta wojewódzkie
- Granice państw
- Brak opadu  
w ciągu ostatnich 6 godzin nie zmierzono opadu
- Opad  
w ciągu ostatnich 6 godzin zmierzono opad
- Intensywny opad  
w ciągu ostatnich 6 godzin zmierzono opad większy od Porównawczego maksymalnego opadu godzinowego (określonego na podstawie Maksymalnej sumy opadu dobowego podzielonej przez 24)
- Brak opadu godzinowego
- Brak danych lub błędne dane



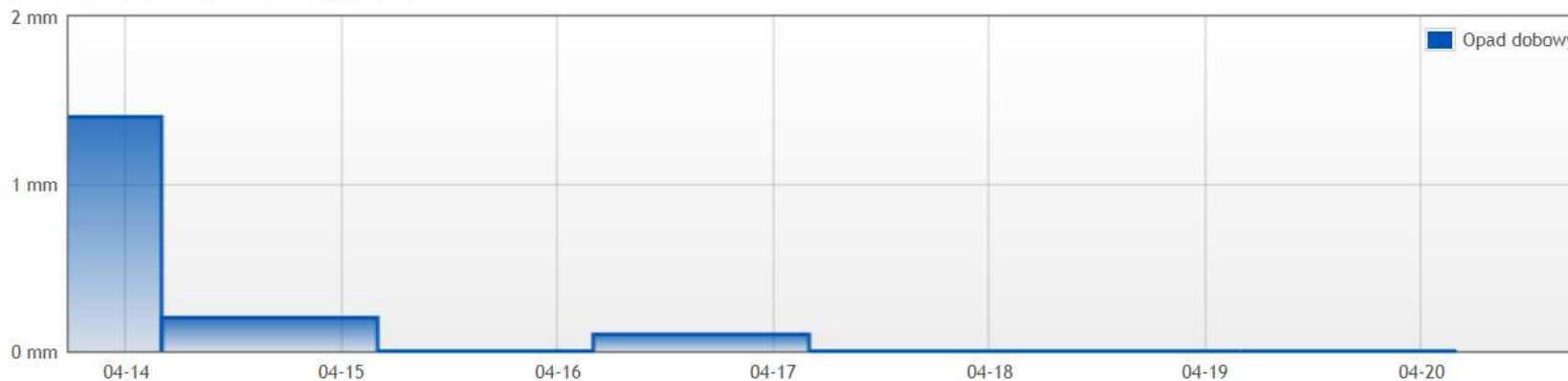


Rzeka:	Wisła (2)
Województwo:	małopolskie
Opad za ostatnią godzinę:	0 mm (2013-04-20 20:00 UTC)
Opad za ostatnie 6 godzin:	0 mm
Opad za ostatnią dobę:	0 mm (2013-04-20 06:00 UTC)
Maksymalna suma dobową:	
Porównawczy maksymalny opad godzinowy:	

Wykres opadu godzinowego za ostatnie 48 godzin



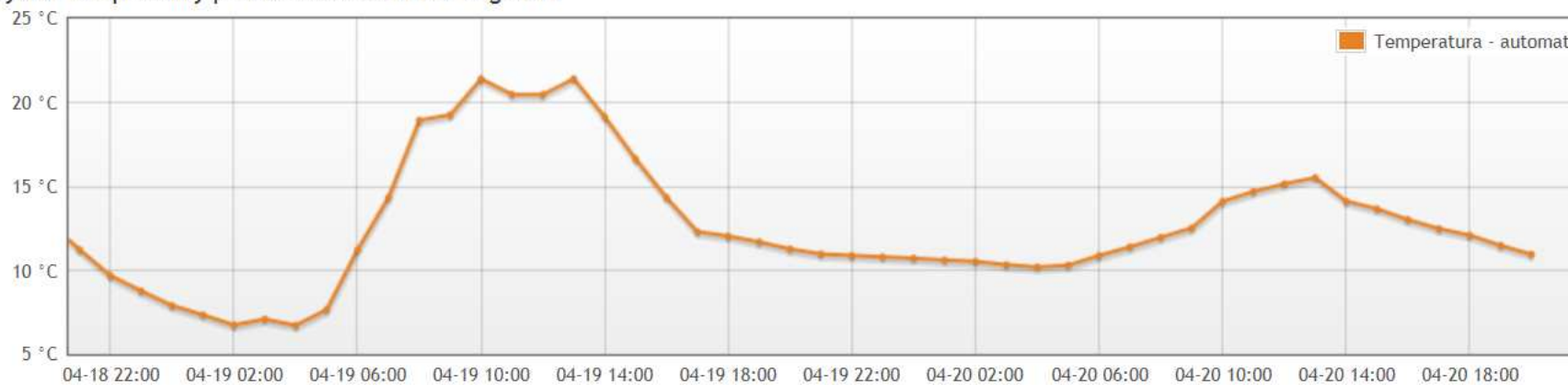
Wykres opadu dobowego za ostatnie 7 dni







Wykres temperatury powietrza za ostatnie 48 godzin



Tabele danych

Czas (UTC)	04-20 20:00	04-20 19:00	04-20 18:00	04-20 17:00	04-20 16:00	04-20 15:00	04-20 14:00	04-20 13:00	04-20 12:00	04-20 11:00	04-20 10:00	04-20 09:00	04-20 08:00	04-20 07:00	04-20 06:00	04-20 05:00	04-20 04:00	04-20 03:00	04-20 02:00	04-20 01:00	04-20 00:00
Opad godzinowy [mm]	0	0	0	0	0	0	0	0	0	0	0	0	0	0	0	0	0	0	0	0	0
Temperatura - automat [°C]	11	11,5	12,1	12,5	13	13,7	14,1	15,5	15,2	14,7	14,1	12,5	12	11,4	10,9	10,3	10,2	10,3	10,5	10,6	10,7

Czas (UTC)	Opad dobowy [mm]
2013-04-20 06:00	0
2013-04-19 06:00	0
2013-04-18 06:00	0
2013-04-17 06:00	0,1
2013-04-16 06:00	0
2013-04-15 06:00	0,2
2013-04-14 06:00	1,4

Dane prezentowane są w czasie UTC. (Dla Polski, aby przeliczyć czas UTC na czas lokalny, w czasie letnim należy do czasu UTC dodać dwie godziny, a w czasie zimowym do czasu UTC należy dodać jedną godzinę.)

Prezentowane dane są danymi operacyjnymi, z mierników automatycznych, nie weryfikowanymi przez synoptyka. Dane te nie mogą być wykorzystywane jako materiał dowodowy w sprawach sądowych.



Dziękuję za uwagę

Ewa Łapińska  
Instytut Meteorologii i Gospodarki Wodnej  
Państwowy Instytut Badawczy  
01-673 Warszawa, ul.: Podleśna 61  
Tel. (22) 56-94-000  
Fax. (22) 00-00-000  
Kom. 503-000-000  
[ewa.lapinska@imgw.pl](mailto:ewa.lapinska@imgw.pl)  
[www.imgw.pl](http://www.imgw.pl)  
[www.pogodynka.pl](http://www.pogodynka.pl)